



Landbruksdirektoratet
Postboks 8140 Dep
0033 OSLO

STEIGEN KOMMUNE Servicekontoret	
Løpenr.:	Saksbeh. GS
21 MAR 2017	
År/saksnr.	Dok.nr.
Ark.kode	
Gradering	
Kopi til:	

kopi BS
Saksb.: Aage Steen Holm
e-post: fmnoaah@fylkesmannen.no
Tlf: 75547858
Vår ref: 2017/300
Deres ref: 16/1118
Vår dato: 20.03.2017
Deres dato: 13.01.2017
Arkivkode: 529

Nasjonal jordvernpris - Forslag til kandidater fra Nordland

Fylkesmannen viser til deres brev av 13.01.2017 der juryen for den nasjonale jordvernprisen ber fylkesmennene nominere minst en kandidat fra eget fylke innen 01.04.2017. Fylkesmannen i Nordland har i brev av 18.01.2017 til kommunene, landbrukets faglag, Nordland fylkeskommune og Norsk landbruksrådgiving Nordland bedt om innspill til aktuelle kandidater. Informasjon om dette ble også lagt ut på våre nettsider.

Vi har ikke mottatt forslag til kandidater fra Nordland. Nordland er fylke med svært mange kommuner, og med stort spenn i alder på kommuneplanens arealdel. Det er derfor vanskelig å vurdere kommunenes innsats likt. Samtidig er nordlandskommunene generelt flinke til å ta hensyn til landbruket ved rullering av kommuneplanens arealdel. Nordland har relativt lav omdisponering av jordbruksareal. Årlig omdisponering er gått ned de siste årene.

Fylkesmannen velger derfor å fremheve to kommuner som har gjort ulike grep for å synliggjøre jordvern og hensynet til landbruket. Vi mener at dette er gode eksempler på hvordan kommunene kan fastsette henholdsvis kjerneområder landbruk og byvekstgrenser mot jordbruksareal.

1) Steigen kommune – revisjon av LNFR-spredd arealer og fastsettelse av kjerneområder landbruk (Kommuneplanens arealdel)

Steigen kommune er en av Nordlands større landbrukskommuner med svært spredt bosetningsmønster. Kommunen har ca 2500 innbyggere, og med ingen tettsteder på over 500 innbyggere. Strandflaten er oppdyrket, og særlig ofte preget av et vakkert kulturlandskap med gammel bosetning. Kommunen har nettopp revidert kommuneplanens arealdel (vedtatt 2016), den forrige kommuneplanen er fra 2005. Kommunen har gjort to grep i revideringen, som Fylkesmannen oppfatter som positivt for landbruket:

- 1) Den forrige planen var preget av svært store områder der det var åpnet for spredt utbygging i LNFR-områdene. Særlig på Engeløya som har aktiv landbruksdrift, bidro disse områdene til fragmentering av viktige jordbruksareal. I revisjonen valgte kommunen å **redusere kraftig på LNFR-spreddområdene**, og samtidig åpne for noen få områder med utbyggingsformål (boliger) på attraktive områder. Med dette ønsker kommunen å bedre ivareta større, sammenhengende jordbruksområder for framtidig matproduksjon.

- 2) Kommunen har også laget et **temakart med kjerneområde landbruk** som inngår som retningslinjer i planbestemmelsene til kommuneplanens arealdel. Retningslinjene skal legges til grunn i kommunal saksbehandling vedrørende søknad om tiltak. Kjerneområde landbruk omfatter det viktigste jordbruksarealene, men også viktige dyrkbare arealer, nærbeiter og kulturlandskap.

Fylkesmannen opplever at kommunens beviste holdning til å begrense spredt utbygging i en kommune med en spredt bosetningsstruktur- og kultur, samtidig som kommunen kartfester kjerneområde landbruk, er et heldig grep for å bevare viktige jordbruksarealer for framtida.

Kommunens arealplan med tematkart og bestemmelser ligger på denne lenken:

<http://steigen.custompublish.com/kommuneplanens-arealdel-2016-2028-kunngjoring-om-vedtak.5892741-149324.html>

2) Sortland kommune – kart over byvekstgrense mot jordbruksareal – Byplan Sortland (kommunedelplan)

Sortland by er et regionsenter i Vesterålen som er i vekst. Samtidig er byen preget av gode jordbruksarealer nord og sør for byen, og på andre sida av Sortlandsundet på Hinnøya. Kommunen hadde en gammel sentrumsplan for Sortland by, og Fylkesmannen opplevde at byveksten ble regulert gjennom enkeltplaner som ikke var i henhold til overordnet arealplan, og som var konfliktfylt i forhold til bevaring av jordressursene rundt byen. Da kommunen igangsatte arbeidet med byplan Sortland i form av en kommunedelplan, ble det derfor satt fokus på å definere ei langsiktig byvekstgrense mot omkringliggende jordbruksareal. Denne vekstgrensa skulle definere hvor kommunen ønsket å sikre landbrukets driftsvilkår på lang sikt – også utover planperioden – og hvor kommunen så for seg at kommende revideringer av byplanen kom til å innebære ytterligere omdisponering av jordbruksareal.

Resultatet ble et kart som finnes i planbeskrivelsen til byplanen, vedtatt i 2015. Kartet viser dagens jordbruksareal innenfor plangrensa. Noe av dette arealet er definert som kjerneområde landbruk og skal bevares også i framtida, mens annet areal vil kunne bli omdisponert ved senere rullering av planen dersom det er samfunnsmessig behov for utvidelse av byarealet.

Fylkesmannen opplever at kommunen gjennom dette byvekstkartet har satt problemstillingen mellom byvekst og bevaring av jordbruksareal på dagsorden, og tydelig tatt stilling til hvilke arealer som skal bevares som jordbruksareal i framtida. Kartet er enkelt og pedagogisk fremstilt. Kommunen er også i ferd med å slutføre arbeidet med kommuneplanens arealdel for resten av kommunen. Her følges dette arbeidet opp med å legge inn store områder som hensynssone landbruk.

Planbeskrivelsen til kommunedelplanen ligger på lenken under. Byvekstkartet finnes på side 48:

http://webhotel2.gisline.no/GisLinePlanarkiv/1870/2014001/dokumenter/1870_Byplan_beskrivelser_8okt2015.pdf

Avslutning

Våre to nominasjoner er eksempler på svært ulike kommuners tilnærming til jordvern og landbrukshensyn i arealplanleggingen. I begge tilfeller blir landbruket synliggjort i plansammenheng, utover minimumskrav om kartfestelse av LNFR-formål i planen. Hvorvidt landbrukshensynene faktisk vil bli ivaretatt, avhenger av kommunenes vilje til å bruke planens som et reelt styringsverktøy i årene framover.

Nordland fylkeskommune setter i gang i 2017 arbeidet med regional plan for landbruk. I den sammenheng vil det bli vurdert hvordan viktige jordbruksarealer kan sikres også fra regionalt hold. Kjerneområder landbruk og byvekstgrenser vil dermed bli aktuelle tema for regional og kommunal planlegging i Nordland i årene som kommer.

Vedlegget bakerst i brevet inneholder enkle illustrasjoner fra begge kommunene. Vi ønsker juryen lykke til med utdeling av nasjonal jordvernpris 2017!

Med hilsen


Hill-Marta Solberg

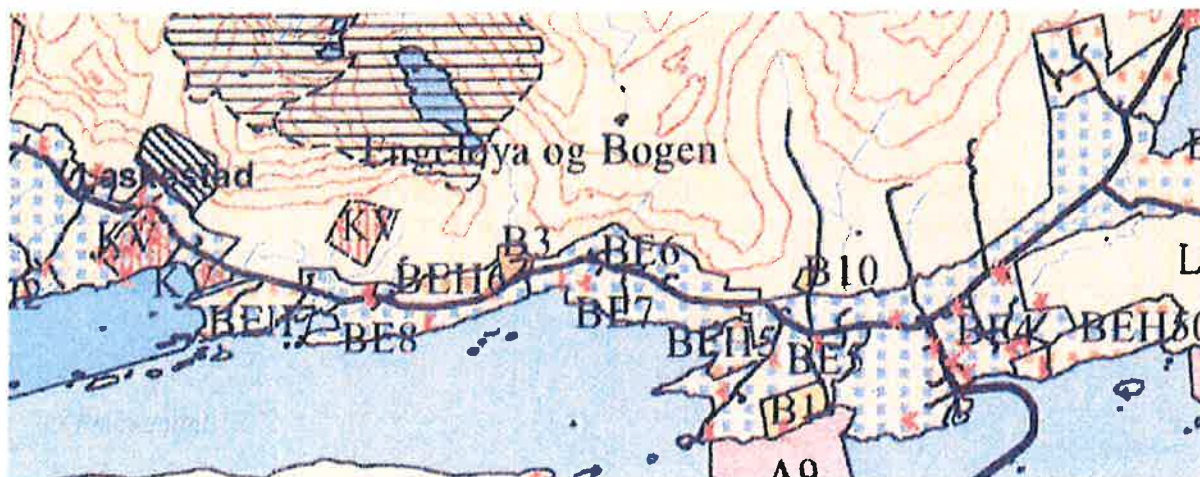

Magne Totland
fung. landbruks- og reindriftsdirektør

Kopimottakere:

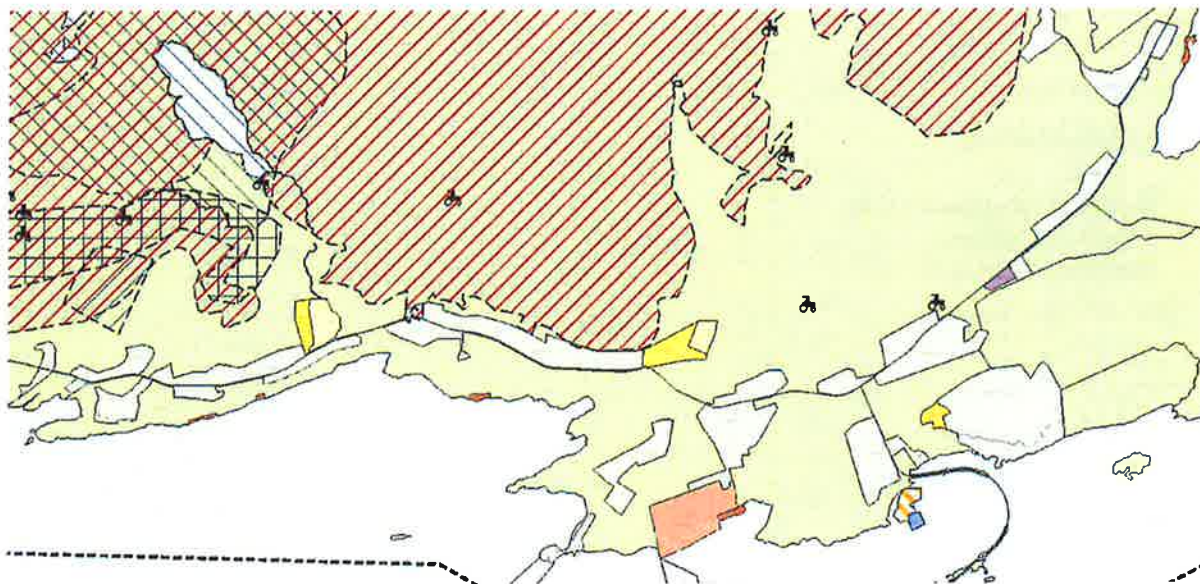
Nordland fylkeskommune
Steigen kommune
Sortland kommune

Vedlegg: Illustrasjoner

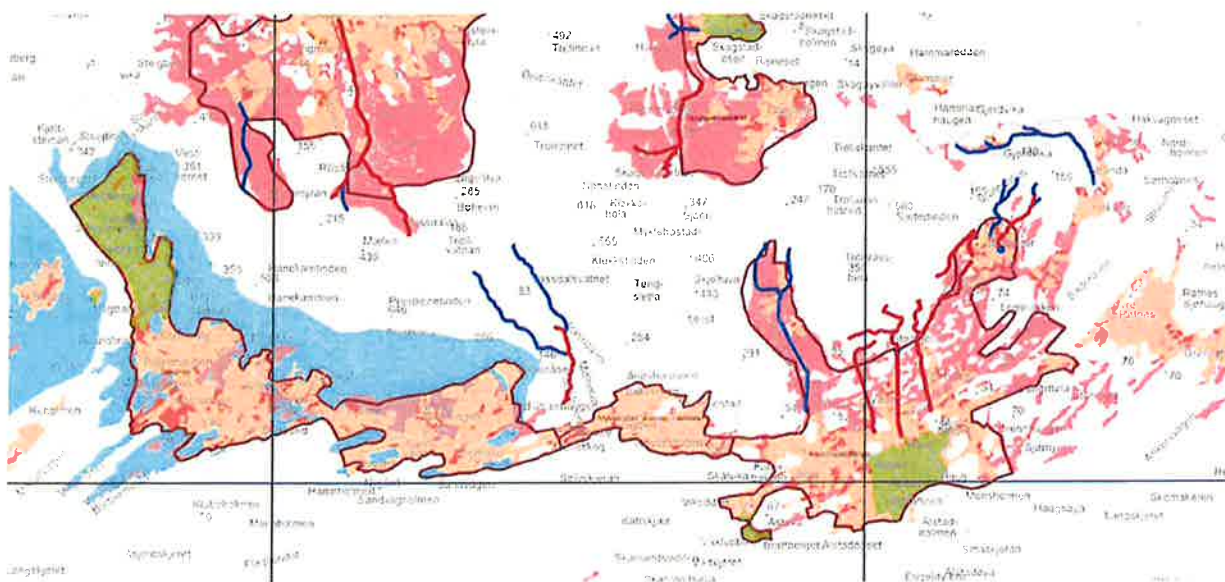
1) Steigen kommune



Utdrag fra kommuneplanens arealdel fra 2005 (over): Alle områder med blå prikker er LNFR-områder som åpnet for spredt utbygging. Det samme geografiske området er vist i ny kommuneplanens arealdel fra 2016 (under), der LNFR-spredeområdene med mørk grønn farge er kraftig redusert. Enkelte nye boligområder er istedenfor avsatt (gule felt).

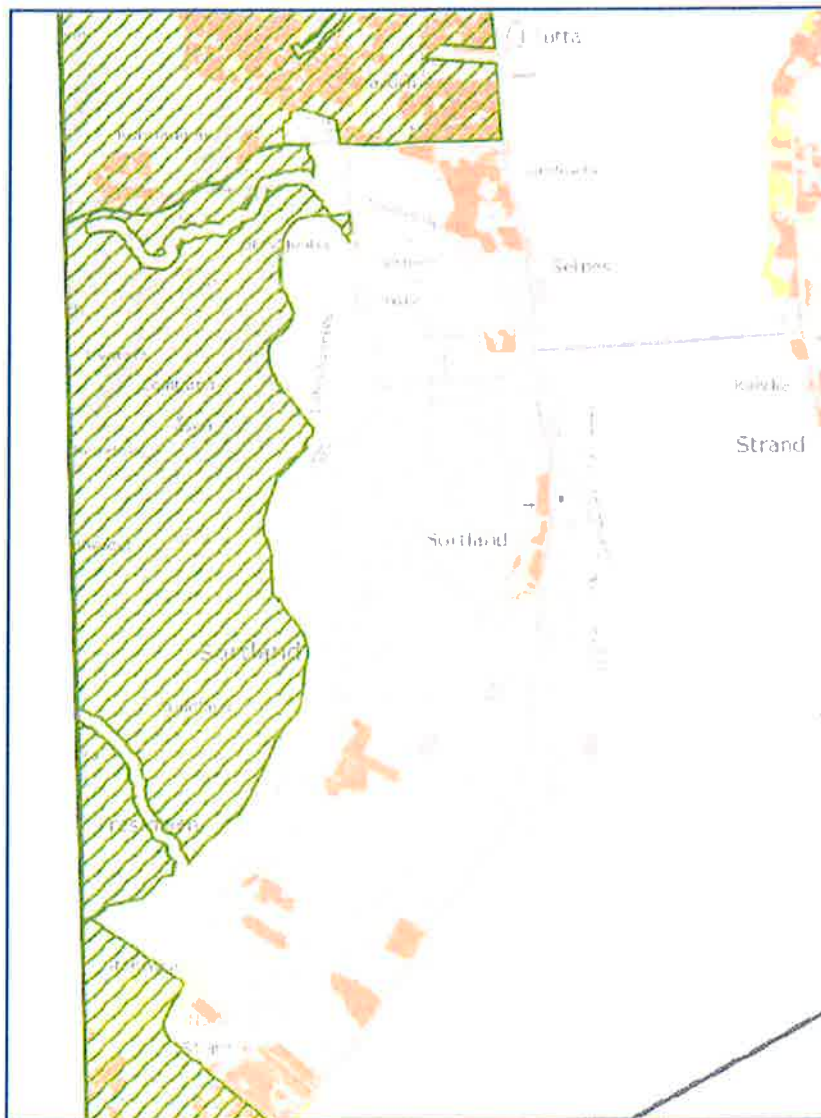


Utsnitt av kjerneområde landbruk (temakart landbruk) for Steigen kommune. Oransje felt er dyrka jord, røde og brune felt er dyrkbar jord og grønne felt er viktige kulturlandskap. Kjerneområder landbruk er innrammet av brun strek.



2) Sortland kommune

Byvekstkart og kjerneområder landbruk:



Kartet viser jordbruksareal (oransje og lysegule felt), og kjerneområder for landbruk (grønnskaverte arealer). Kjerneområdene er vernet i et langsiktig perspektiv, mens jordbruksareal som ikke er grønnskavert, kan utbygges gjennom avklaring i senere planprosesser.