

## **Målsettinger for hjorteviltforvaltningen i Steigen kommune 2013 - 2015**



**Vedtatt  
Plan- og ressursutvalget i Steigen 13.2.2013**

# Målsettinger for hjorteviltforvaltning i Steigen kommune 2013 - 2015

## Innledning

Hjorteviltet, noe som for Steigens del fortsatt betyr elg, er en viktig ressurs på mange måter. For grunneiere betyr det en økende inntektskilde. Selv om de mange små eiendommene i kommunen ikke gir så mange kroner til hver, var samlet førstehåndsverdi på elgkjøttet i Steigen over 1,2 mill kr i 2012 (med en kilopris på 70kr). Kjøttet har også fått en større annenhåndsverdi, bl.a. ved at det er startet en ny kjøttbedrift i Steigen der elgkjøtt skal foredles. For elgjegerne betyr jakta avkobling og rekreasjon. For folk flest betyr elgen en rikere fauna som kan gi spennende naturopplevelser. Samtidig kan en for stor elgbestand gi problemer i forhold til trafikkulykker og skader på skog og i landbruket.

Stortinget har vedtatt at hjorteviltforvaltningen skal være basert på bestandsplaner utarbeidet av rettighetshaverne. Disse bestandsplanene må ta hensyn til offentlige målsettinger for å bli godkjent. Fra 2012 er det et krav at kommunene skal utarbeide mål for hjorteviltforvaltningen. Steigen har hatt slike mål siden 2004, som har vært revidert vært tredje år.

Disse målsettingene er en revidert utgave av målsettinger for hjorteviltforvaltningen i Steigen 2010 – 2012, og er utarbeidet i henhold til den kunnskap vi har om elgstammen i Steigen per 2012.

## Nasjonale målsettinger

Formålsparagrafen til forskrift om forvaltning av hjortevilt:

### § 1. Formål

*Formålet med denne forskriften er at forvaltningen av hjortevilt ivaretar bestandenes og leveområdenes produktivitet og mangfold. Det skal legges til rette for en lokal og bærekraftig forvaltning med sikte på nærings- og rekreasjonsmessig bruk av hjorteviltressursene. Forvaltningen skal videre sikre bestandsstørrelser som fører til at hjortevilt ikke forårsaker uakseptable skader og ulemper på andre samfunnsinteresser.*

Direktoratet for Naturforvaltning ga i november 2009 ut Strategi for forvaltning av hjortevilt. Denne strategien synliggjør hvilke utfordringer forvaltningen av hjorteviltet vil komme til å møte i årene som kommer, og hvilke overordna grep Direktoratet for naturforvaltning mener er nødvendig for å møte disse. Strategien definerer 5 konkrete mål:

1. *Forvaltningen skal sikre livskraftige og sunne hjorteviltbestander, et rikt biologisk mangfold og naturens framtidige produksjon av varer og tjenester.*
2. *Forvaltningen skal ha bred samfunnsaksept og legitimitet.*
3. *Forvaltningen skal sikre samarbeid og samhandling mellom lokale, regionale og nasjonale aktører og med berørte sektorer*
4. *Forvaltningen skal være basert på høy kompetanse på alle nivåer.*
5. *Forvaltningen skal stimulere til økt kvalitet og mangfold av opplevelser, tjenester og produkter.*

Mer om denne strategien og andre nasjonale målsettinger kan leses på [www.hjortevilt.no](http://www.hjortevilt.no). Disse målsettingene er også førende for den lokale hjorteviltforvaltning.

## Hjortevilt i Steigen

Steigen er en stor kystkommune med ca 1000 km<sup>2</sup> areal og 1360 km kystlinje. I kommunen finnes det en stabil bestand av elg i hele kommunen og en liten bestand av rådyr på Engeløya. Rådyr opptrer også sporadisk andre steder i kommunen og inntrykket er at bestanden sakte øker. Bestander av hjort sprer seg stadig nordover(er nå nord til Saltfjellet) og streifdyr kan påtreffes i åra som kommer. Villrein er ikke aktuelt i kommunen.

## Kunnskap og forvaltning

En har i Steigen i mange år vært nøye på å samle inn data om elgbestanden gjennom ”sett elg”, slaktevekter, innsamling av kjever (til 2009) og siden 2007 tannanalyse med aldersbestemming av alle skutte elg. Dette for å ha et grunnlag for en kunnskapsbasert forvaltning. Elgforvaltningen er organisert med Plan- og ressursutvalget som politisk utvalg som vedtar målsettinger for hjorteviltforvaltningen, er klageorgan og behandler spørsmål av prinsipiell betydning. Den daglige forvaltningen, inkludert godkjenning av bestandsplaner, utstedning av fellingstillatelser, fallviltoppgaver etc er delegert til administrasjonen ved plan- og miljøvernleder.

# Elg

## Bestandsutvikling

Elg etablerte seg i Steigen på 1970-tallet og det første dyret ble skutt i 1976 i Hopen. Bestanden har siden den gang vært i jevn vekst, selv om veksten og avskytingen har flatet ut de siste tre årene, noe også grafen ”sett elg per jegerdag” viser (fig 1). De siste fire årene har antall felte elg ligget på rundt 125 dyr.

”Sett elg per jegerdagsverk” gir uttrykk for om bestanden minsker eller øker, men sier ikke noe om det faktiske antallet elg.

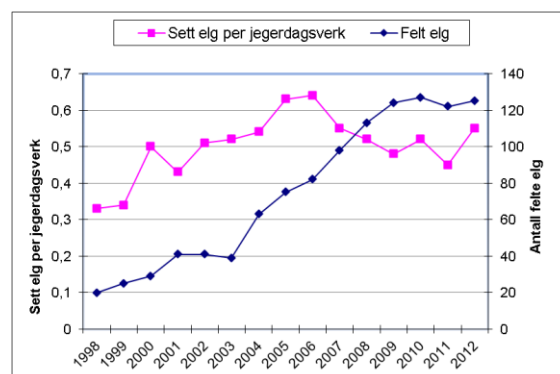


Fig 1. Felt elg, og ”sett elg” per jegerdagsverk 1998-2012 hele Steigen

I Steigen trekker elgen i liten grad over til nabokommuner. Unntaket her er stammen på sørsiden av Follfjorden som har en viss utveksling med den delen av Styrkesneshalvøya som ligger i Sørfold. På begynnelsen av årtusenskiftet ble veksten i elgstammen i Helldalisen bestandsplanområde ansett å være for stor og det var tendenser til for hard beiting og at kalvevektene gikk ned. Etter noen år med større avskyting, også av kuer, er inntrykket nå er at dette er bedret, noe som også gjenspeiles i ”sett elg” (fig 2). Utfordringen framover er å finne et passe nivå på uttaket, både i forhold til antall dyr og andelen voksne kuer, da det er skutt flere voksne kyr enn ønskelig de siste årene.

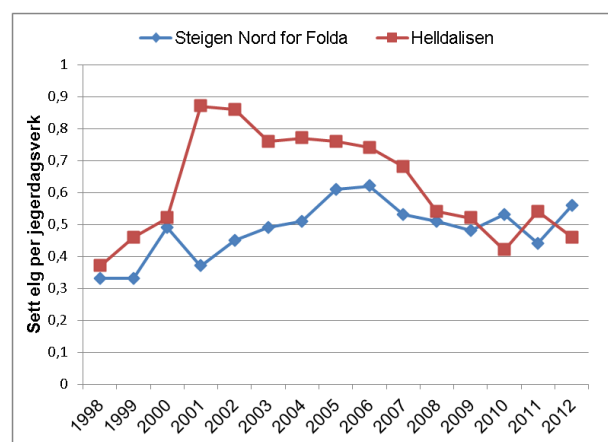


Fig. 2 ”Sett elg per jegerdagsverk” nord og sør for Folda

Hvor mange dager jegerne bruker i snitt på å felle en elg gir også et inntrykk av bestandsutviklingen. Denne utviklingen i de fire store valdene med bestandsplaner gir samme inntrykk som ”sett elg”, dvs. at bestanden økte på 2000 tallet (kortere jakttid per elg) for så å flate ut de siste årene. (fig 3).

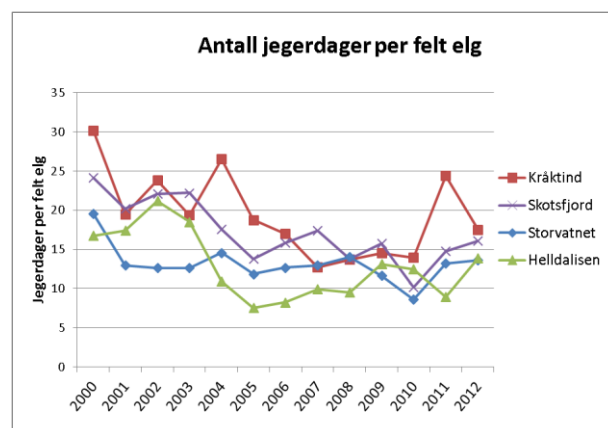


Fig 3. Antall jegerdager per felte elg i de fire store valdene med bestandsplaner.

## Minsteareal

Tildeling av fellingstillatelser gjøres i henhold til godkjent, tellende areal. Tellende areal er i hovedsak utmark under skoggrensen. Forskrift om minsteareal ble vedtatt i 2007. Det er der fastsatt følgende minsteareal for fellingstillatelse:

- Sørsiden av Nordfoldfjorden 3000 da
- Resten av kommunen 4000 da
- Engeløya og Lundøya 7000 da

Minsteareal kan fravikes med +/- 50 % ved tildeling av fellingstillatelse og det ble i vedtaket sagt at fravik fra minstearealet kan brukes aktivt i hele perioden for å møte ulik utvikling i elgstammen i ulike deler av kommunen. Det ønskes innspill på om minstearealet bør endres i noen av disse områdene.

## Valdstruktur

Steigen består for tiden av 4 store bestandsplanområder som hver har 5-8 jaktfelt. Fra 2009 er det også godkjent vald på Engeløya og Lundøya. Det er nå kun små eiendommer inne i de enkelte vald, samt Mulen sør for Brattfjorden der det ikke er elgjakt. I Hopen er det et jaktfelt som inngår i Sagvatnan bestandsplanområde og som dermed forvaltes fra Hamarøy, mens jaktfeltet Salhus, der ca 25 % ligger i Steigen forvaltes fra Sørfold. Tellende elgareal forvaltet fra Steigen utgjør ca 545 000 da.

Vald	Tellende areal (2012)	Areal/tildelt dyr	Minste-areal	Avvik fra minste-areal
Storvatnet	152695 da	3983	4000	-----
Kråktind	118579 da	3385	4000	-15 %
Skotsfjord	125884 da	3497	4000	-12,5 %
Helldalisen	84885 da	3536	3000	+18 %
Engeløya	42564	7094	7000	-----
Lundøya	21078	3513	7000	-50 %

Tabell 1. Vald i Steigen per 2010-2012

## Fellingsprosent

I forhold til de kvotene som er gitt har også avskytingen i Steigen vært høy (fig 4), selv om fellingsprosenten har gått noe ned de siste tre årene. (Det at fellingsprosenten overstiger 100 i 2006 skyldes at bestandsplanene får tildelt en treårig kvote)

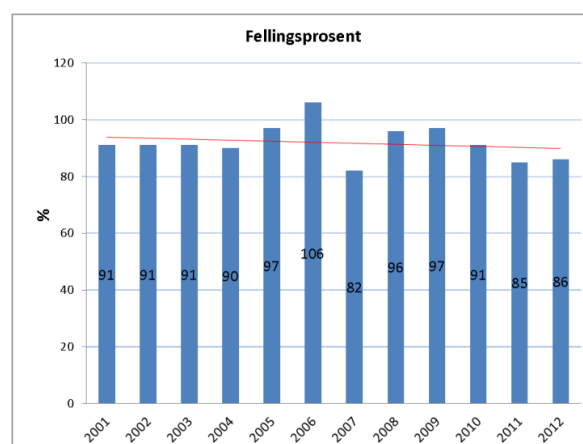


Fig. 4. Fellingsprosent elg i forhold til kvoter 2001 – 2012 med rød trendlinje

## Felt dyr per 10 km<sup>2</sup>

Tabell 2 viser at felte dyr per 10 km<sup>2</sup> tellende elgareal, fordelt på de enkelte vald/bestandsplanområder og også samlet for Steigen. En slik avskyting er omtrent midt på treet i Nordland (fig. 4)

Vald	2010	2011	2012	Gj.snitt
Storvatnet	2,2	2,1	2,0	2,1
Kråktind	2,9	2,1	2,8	2,6
Skotsfjord	2,9	2,9	2,8	2,9
Helldalisen	2,0	2,4	1,5	2,0
Engeløya	0,7	0,9	1,4	1,0
Lundøya	0,9	2,4	3,3	2,2
<b>Steigen</b>	<b>2,3</b>	<b>2,2</b>	<b>2,3</b>	<b>2,3</b>

Tabell 2. Felt dyr per 10 km<sup>2</sup> i Steigen

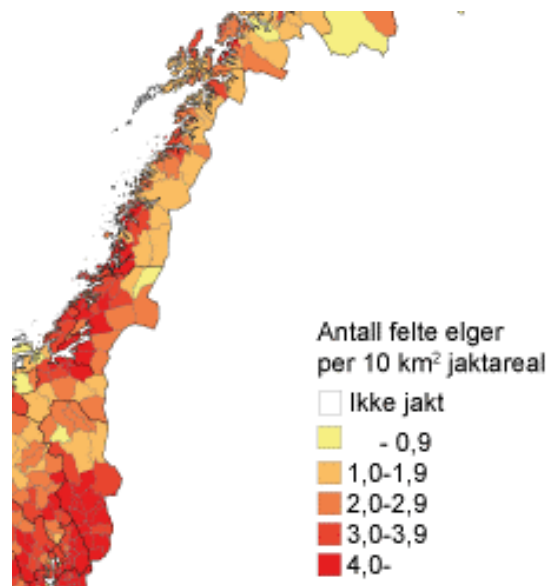


Fig.5 Felte elg/10 km<sup>2</sup> - 2011/2012 (kilde ssb)

## Elgbestanden

Steigen har en bestand som naturlig består av store dyr, faktisk blant de største i landet. Dette skyldes gode beiter, gode genetiske forutsetninger, en forvaltning som har klart å balansere uttaket av dyr i forhold til tilveksten og en avskyting som gir en god kjønns- og aldersmessig sammensetning av bestanden.

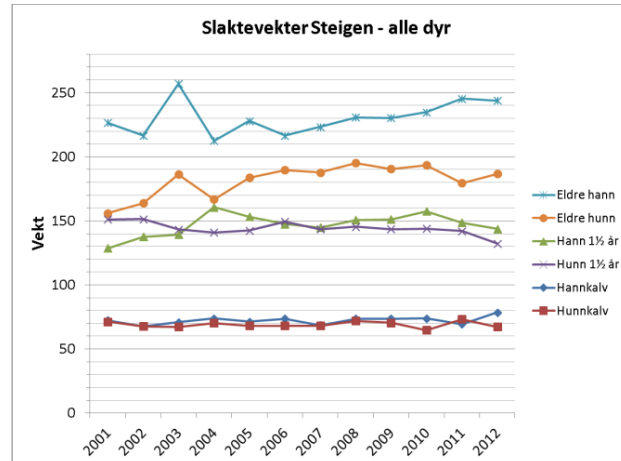


Fig 6. Slaktevekter 2001 - 2012

**Nedgang i slaktevekt** kan være et utrykk for dårligere mattilgang for elgbestanden. Forskjellige vegetasjonstyper, berggrunn og andre habitatforhold (for eksempel snødybde) vil påvirke elgens vekst og dette kan variere fra område til område. Det viktigste er imidlertid å se på utvikling i gjennomsnittsvekter over flere år.

### Aldersanalyse

Kunnskap om produksjonsevne, bestandstetthet og struktur, er viktig i en kunnskapsbasert elgforvaltning. Aldersregistrering av skutte dyr gir sammen med opplysninger fra jegerne gjennom ”sett elg” et godt kunnskapsgrunnlag. Steigen kommune har siden 2007 foretatt tannanalyser av voksne dyr. Fig 7 og 8 viser hvordan slaktevekt forandrer seg med alder. Aldersanalyse kan brukes til å overvåke om snittvekta over tid. I mange kommuner har den gått ned også på voksne dyr. Som fig 7 og 8 viser er det fra perioden 2007-2009 og til perioden 2010-2012 ingen tendens til nedgang i slaktevektene i Steigen.

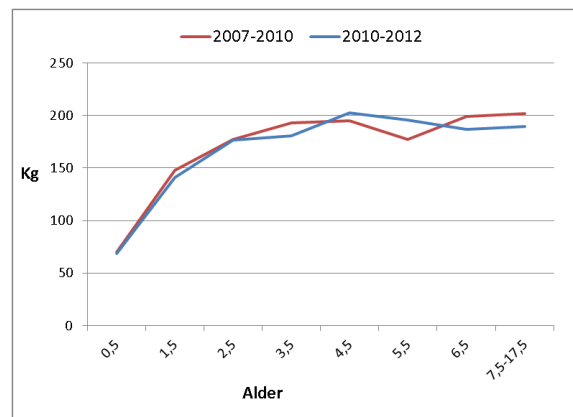


Fig. 7. Vektutvikling hunndyr. 2007 – 2009 og 2010-2012

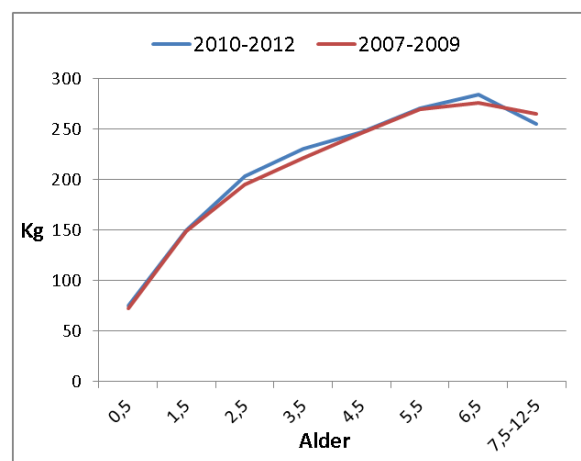


Fig. 8. Vektutvikling handdyr. 2007 – 2009 og 2010-2012

### Gevirstørrelse

Figur 9 viser utvikling i takker på geviret med alder. Også her er periodene 2007-2009 sammenlignet med 2010-2012. Som vi ser er geviret på topp rundt 6,5 år for deretter å reduseres. Det er en tendens til at disse oksene har litt mindre gevir enn i forrige periode, selv om antall okser er for lite til å konkludere med dette.

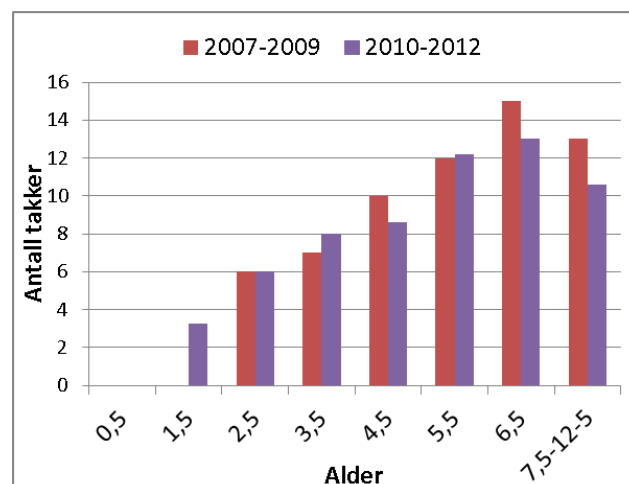


Fig. 9. Gevirutvikling handdyr. 2007–2009 og 2010-2012.

## Aldersfordeling

Fig. 10 viser skutte dyr fordelt på alder og kjønn i bestandsplanperioden 2010-2012. De aller fleste dyr skytes som kalver og ungdyr.

For mer detaljert informasjon om felte dyr og "sett elg", se:

[www.hjorteviltregisteret.no](http://www.hjorteviltregisteret.no).

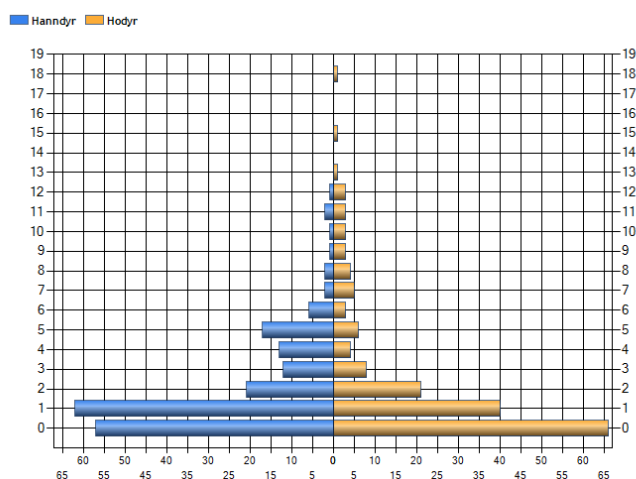


Fig 10 Aldersfordeling skutte dyr i planperioden 2010 - 2012



## Mål for bestanden

I Steigen har vi de siste årene hatt et mål om en kunnskapsbasert forvaltning. Elgstammen er forsøkt forvaltet på en måte som gir store og friske dyr uten for store negative konsekvenser for andre samfunnsområder, som beiteskader og for mange trafikkulykker. Det er lagt stor vekt på rett utfylling og innsamling av ”sett elg”, korrekte slaktevekter og aldersbestemming ved tannanalyse. Større kunnskap om elg og elgbeite, økt kompetanse hos lokale aktører og overføring av forvalteransvaret til kommunen og jaktrettshaverne gir grunnlag for å fastsette lokale mål for bestanden som kan evalueres.

### Slaktevekter

Utvikling i kalvevekter er et godt mål på om en beholder en bestand av store dyr i Steigen. Dette fordi små kalver ofte blir små kuer som igjen får små kalver. Slike dyr er det ønskelig å ta ut av bestanden. Kalvevektene i Steigen er stabilt høye (fig 11), selv om de naturlig er noe lavere i Helldalisen elgvald (sørsiden av Nordfoldfjorden) i forhold til resten av Steigen.

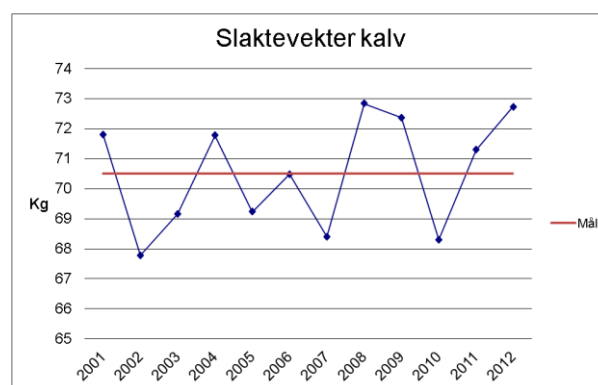


Fig 11. Gjennomsnittlige slaktevekter for elg i Steigen

### Elg og trafikk

Den største ulempen med en voksende elgstamme er forholdet til biltrafikken og elgpåkjørsler. Det er påvist at antall påkjørsler henger sammen med størrelse på elgstammen, elgens aktivitetsnivå og snødybde. I år med mye løs snø trekker elgen ned mot lavlandet der snødybden er lavere. Dette medfører økt fare for påkjørsler. I Steigen skjer nesten alle påkjørsler om vinteren (nov- feb).

Fortsatt har Steigen forholdsvis få ulykker der elg er innblandet i forhold til sammenlignbare kommuner, selv om vinteren 2010-2011 var et unntak der 22 elger ble påkjørt hvorav 12 ble avlivet. Tallet på påkjørte dyr ble redusert til 6 i 2011-2012, mens det så langt dette jaktåret (avsluttes 31.3) er påkjørt 3 dyr (2 avlivet).

Et viktig tiltak for å få ned elgpåkjørsler vil være å rydde langs offentlige veier. Det bør derfor være en målsetting å rydde ut til

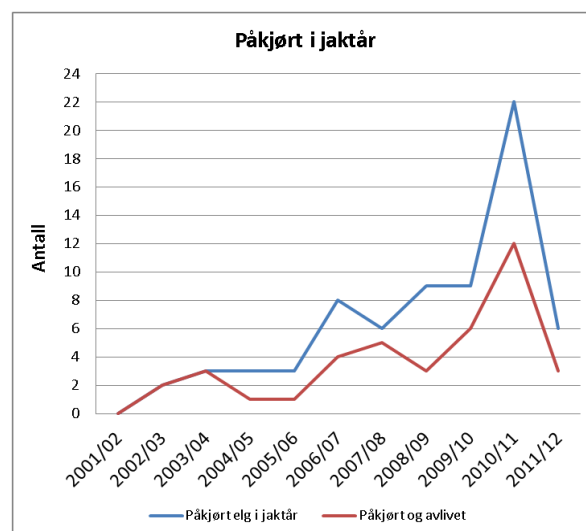


Fig 12 Antall elgpåkjørsler i Steigen

minst 6 meter fra veikant slik at dette området kan vedlikeholdes med kantklipper.

Ved å sette et mål på antall påkjørte dyr sett i forhold til jaktutbyttet vil en få et tydelig signal om at fellingskvotene må økes hvis målet overstiges.

I siste periode (tre år) utgjorde antall påkjørte dyr 9,9 % av jaktutbyttet.

(Annen offentlig statistikk (bl.a. SSB) opererer for øvrig kun med ”trafikkdrepte” dyr, altså kun de som dør i kollisjon eller avlives etterpå. Her tas også påkjørte og friskmeldte dyr med i grunnlaget)

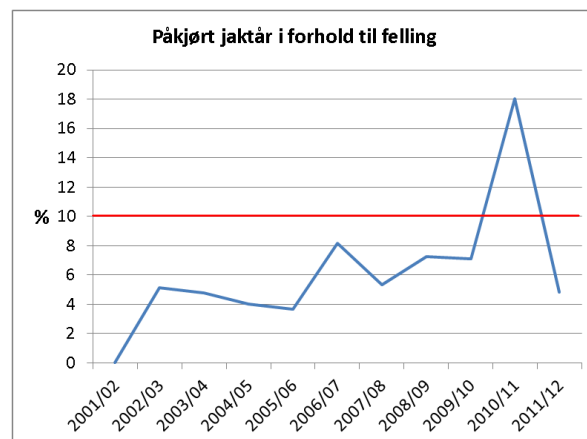


Fig. 12. Prosentvis antall elgpåkjørsler i Steigen i forhold til jaktutbyttet. Rød strek markerer målet for maksimalt antall påkjørte dyr.

### Mål for bestanden

**Elgbestanden kan i planperioden øke innenfor rammen av de andre mål som er satt i denne planen.**

**Gjennomsnittsvakta på kalv skal på lang sikt ikke synke i forhold til perioden 2004-2006.**

**Gjennomsnittlig antall elgpåkjørsler bør ikke overstige 10 % av jaktutbyttet i planperioden.**

---

### Mål for sammensetning av bestanden

#### **Kjønns sammensetning**

For å sikre en bestand av store dyr er det viktig at den har en riktig kjønns- og aldersstruktur. Den vanligste feilen er at det tas ut for mange handyr på alle alderstrinn. Det er derfor viktig å spare okser av alle størrelser slik at det rekrutteres nok store okser i bestanden. Samtidig må de største kuene som produserer flere og større kalver spares. I en bestand i vekst er dette mindre viktig enn i en bestand som skal stabiliseres eller reduseres. Av totalt felte dyr bør uttaket av hanndyr ligge rundt 55 %. I Steigen kommune er det i perioden 2010-2012 skutt 53 % hanndyr i snitt.

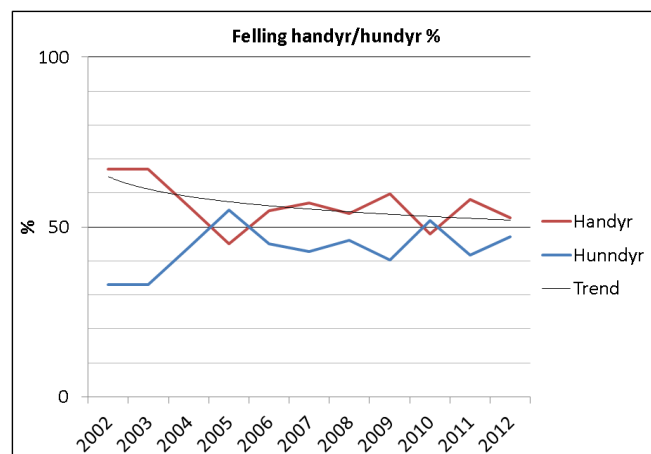


Fig. 10 Kjønnsfordeling felte dyr

Ku/okseforholdet registrert gjennom ”Sett elg” er et annet godt parameter på en riktig kjønns- og aldersstruktur i en elgbestand. Et ku/okseforhold rundt 1,5 anses som en god indikator på en fornuftig kjønnsstruktur i elgbestanden. Dette forholdet ser bra ut i Steigen, jfr. fig 11.

Selv om ku/okse forholdet er bra, er det imidlertid et spørsmål om det er nok av de største oksene fra 5 år og oppover (jfr fig 8 og 9) i Steigen. Dette har vi ikke data på og det er i stor grad opp til jegerne å spare disse.

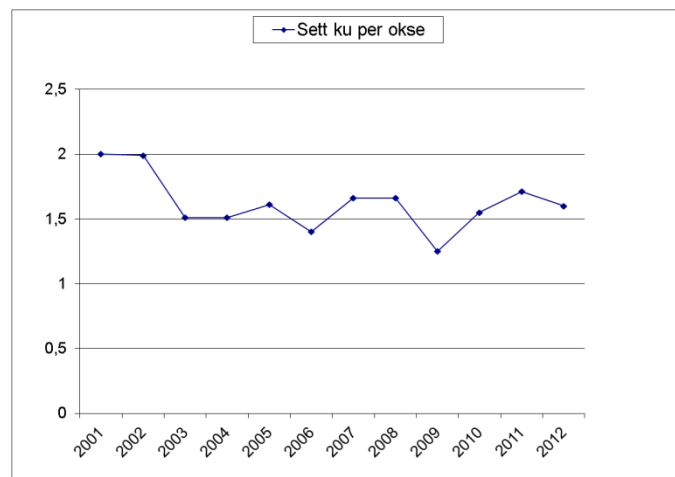


Fig 11. Sett elgku per okse etter ”Sett elg”

## Produktivitet

To forhold som sier noe om produktivitet i bestanden er ”sett kalv per kalveku” og ”kalv per ku”. Siden kalveproduksjonen til kuene i stor grad er styrt av kroppsstørrelsen, gir tvillingraten et mål på om det er en stor andel eldre, fullt utviklede kuer (over 3-4 år) i bestanden eller ikke. Sammenlignet med andre kommuner ser dette bra ut i Steigen, selv om tendensen har vært noe synkende de siste årene.

”Sett kalv per ku” gir uttrykk for hvordan produksjonen i bestanden utvikler seg.

”Sett kalv per kalveku” (tvillingraten) er et mål på hvor stor andel kalveførende kuer som har tvillinger

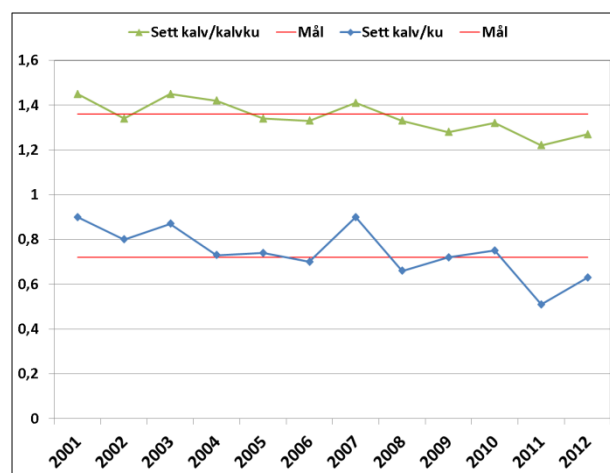


Fig. 12 Sett kalv per ku og kalv per kalveku etter ”sett elg”

## Mål for sammensetting av bestanden

Det bør i perioden felles mellom 52 og 57 % handyr totalt i Steigen.

Ku/okse forholdet basert på registreringer fra ”Sett elg” bør i perioden være ca 1,5.

”Kalv per kalveku” og ”kalv per ku” basert på registreringer fra Sett elg bør ikke synke i forhold til perioden 2004-2006.

## Mål for leveområde og beite

Elg har gode sommer- og vinterbeiter i Steigen. Det er så langt ingen tegn til skade av betydning på skog eller mark. Inntrykket er vel heller at utmarka gror igjen. Det er ingen tegn på at elgbestanden konkurrerer ut andre arter. Bestanden kan sannsynligvis fortsatt vokse innenfor dagens beitegrunnlag.

## **Mål for leveområde og beite**

**Størrelsen på elgbestanden skal ikke utgjøre en trussel mot andre arter eller økosystemer i Steigen.**

**Elgbestandens beitetrykk skal tilpasses slik at verditapene ved framtidig skogsdrift holdes på et nivå som skognæringen aksepterer.**

## **Sluttord**

Disse målsettinger legger opp til en elgforvaltning der fellingene skjer ”tvers gjennom” bestanden, men slik at store kuer og okser beskattes mindre enn andre dyr. Avskytingen bør nok i en periode stabiliseres eller reduseres noe. Det prosentvise uttaket av voksen okse bør reduseres noe og felling av voksen ku bør ytterligere reduseres.

Målsettingen legger opp til en fortsatt forsiktig vekst, og det blir opp til bestandsplanene å foreslå en bestandsplan som ivaretar disse målsettingene. Både antall felte dyr og hvilke type dyr (særlig antall produktive kuer) som felles vil ha betydning.

Målsettingene tas opp til revidering om tre år, så sant ikke uforutsette svingninger i bestanden tilsier at dette bør skje før. Steigen kommune vil om nødvendig bidra i forbindelse med utarbeidelse av bestandsplaner slik at de blir i tråd med de målsettinger som vedtas.

## **Rådyr**

Rådyr er en art som burde være godt tilpasset det milde klimaet langs kysten av Steigen. Engeløya har en tid hatt en voksende rådyrbestand og det rapporteres stadig oftere også om dyr andre steder i kommunen. Det bør i perioden gjennomføres en kartlegging av rådyrbestanden på Engeløya for å forsøke å estimere antall dyr. Åpning av jakt på rådyr bør gjøres på bakgrunn av denne tellingen og det tas sikte på en beslutning om jaktstart i forbindelse med neste revidering av målsettinger om hjortevilt, dvs. i 2016.

Tiltak:

Gjennomføre en kartlegging av rådyrbestanden i de neste tre årene ved at det fortsatt gjennomføres ”sett rådyr” i forbindelse med elgjakta på Engeløya.

Gjennomføre en årlig kartlegging hver vår på Engeløya ved at det gjennomføres en systematisk telling av rådyr på ”groa” på jordene før det har blitt grønt i utmarka.

## **Mål**

**Bestanden av rådyr skal forvaltes slik at den på sikt etablerer livskraftige bestander i kommunen.**

## Evaluering 2010 - 2012

Generelt må det sies at det i Steigen kommune har vært en stor grad av enighet om forvaltningen. Jegere og jaktlag framstår i hovedsak som disiplinerte og kunnskapsrike og at det er godt samarbeid mellom kommune og valdansvarlige. Avskytingen i perioden 2010-2012 er i hovedsak i tråd med de kommunale målsettinger og den avskyting som ble fastsatt i bestandsplanene, selv om det er noen avvik som kommenteres under. Dataene viser at bestanden er stabilisert i Steigen nord for Folla og at den er redusert i forhold til begynnelsen av 2000 tallet i Helldalisen elgvald sør for Folla. Dette skyldes nok både økte kvoter og at det i flere perioder er skutt flere kuer enn det som var målsettingen.

Samlet sett må forvaltningen sies i være godt basert på kunnskap gjennom bl.a. stor oppslutning om korrekt datainnsamling som ”sett elg”, korrekte slaktevekter, og tenner for tannanalyse.

Det har i Steigen i utgangspunktet vært ansett som bedre å felle litt for mange enn litt for få dyr, og det har vist seg å være ganske passe, selv om det nå vurderes slik at det er behov for å justere ned andelen voksen ku i avskytingen, for at ikke bestanden skal reduseres.

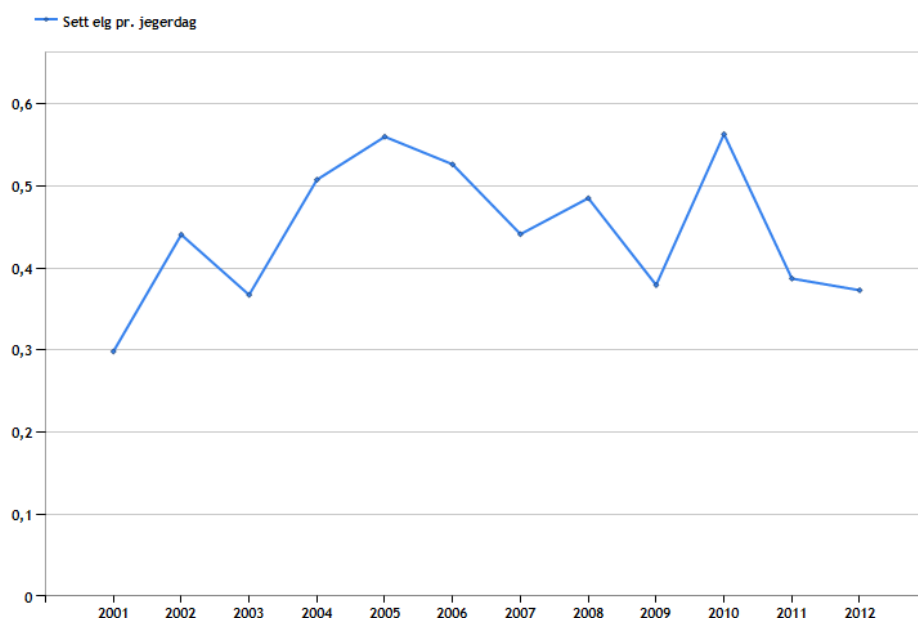
## Avskyting/evaluering vald i Steigen 2010 - 2012:

### STORVATNET ELGVALD

TOTALT STORVATNET			FELT				TILDELT	Fellings%	Avgift	
Oksekalv	Kukalv	1,5 okse	1,5 ku	Okse	Ku	pr.år				
2010	5	7	4	4	10	4	34	38	89 %	kr 13 470
2011	6	5	5	2	6	8	32	38	84 %	kr 13 320
2012	5	6	3	6	4	7	31	39	79 %	kr 12 835
Sum	16	18	12	12	20	19	97	115	84 %	

TOTALT STORVATNET			FELT %				Handyr	Felt dyr per 10 km2			
Oksekalv	Kukalv	1,5 okse	1,5 ku	Okse	Ku		Areal	Felt dyr	pr 10 km2		
2010	15 %	21 %	12 %	12 %	29 %	12 %	55,9 %	2010	152695	34	2,2
2011	19 %	16 %	16 %	6 %	19 %	25 %	53,1 %	2011	152695	32	2,1
2012	16 %	19 %	10 %	19 %	13 %	23 %	38,7 %	2012	152695	31	2,0
Snitt	16 %	19 %	12 %	12 %	21 %	20 %	49,5 %	Snitt			2,1
Mål%:	58-70			max 22		15-20	52-57%				



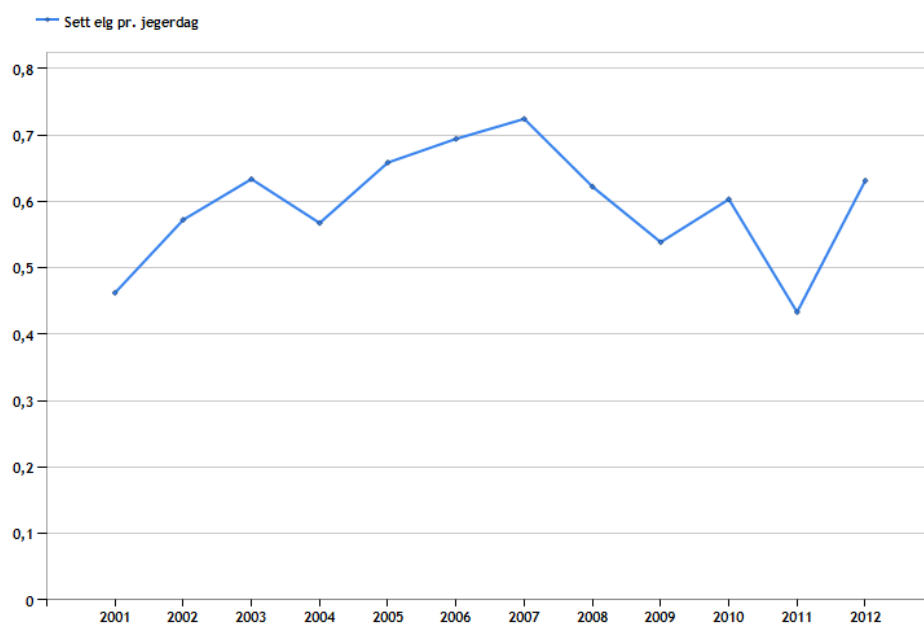
Kommentar Storvatnet: Avskytingen av ku er helt i overkant av det som var målsettingen og det er også skutt flere hunddyr enn målsettingen. Valdett selv oppfatter at det er skutt for mye ku. Flere jaktfelt har opplevd at det står lite dyr i deres område etter at det er skutt voksne kyr. Fellingsprosenten ligger omtrent på det som har vært vanlig de siste årene. Det må i neste periode tas grep slik at andelen voksne kyr reduseres.

## KRÅKTIND ELGVALD

TOTALT KRÅKTIND								TILDELT	Fellings%	Avgift			
Oksekalv	Kukalv	1,5 okse	1,5 ku	Okse	Ku	pr.år							
2010	3	4	4	5	8	10	34	35	97 %	kr 14 445			
2011	3	2	4	5	7	4	25	35	71 %	kr 10 650			
2012	4	7	8	2	7	5	33	35	94 %	kr 13 200			
<b>Sum</b>	<b>10</b>	<b>13</b>	<b>16</b>	<b>12</b>	<b>22</b>	<b>19</b>	<b>92</b>	<b>105</b>	<b>88 %</b>				

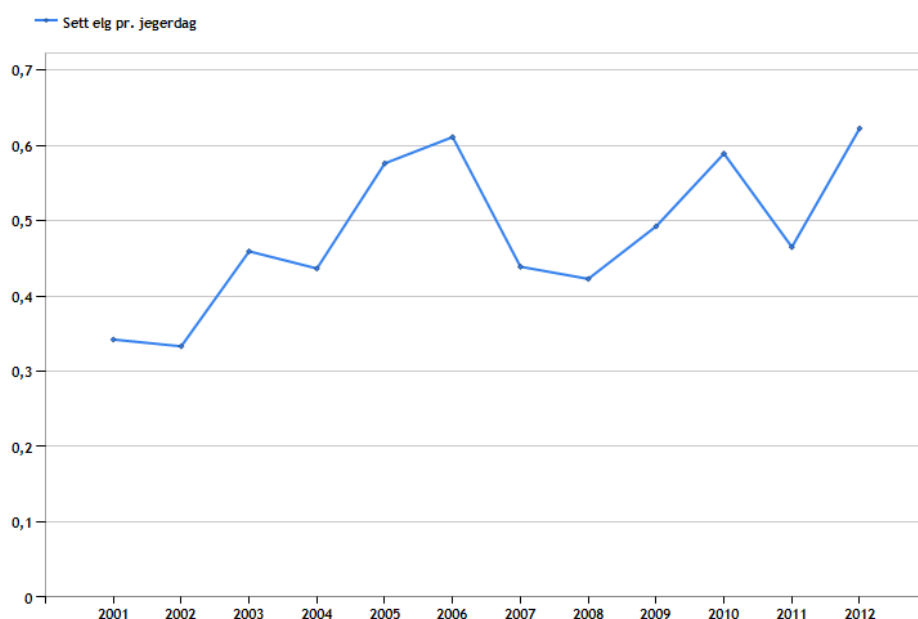
TOTALT								Felt dyr per 10 km2		
Oksekalv	Kukalv	1,5 okse	1,5 ku	Okse	Ku	Handyr	Areal	Felt dyr	pr 10 km2	
2010	9 %	12 %	12 %	15 %	24 %	29 %	2010	118579	34	2,9
2011	12 %	8 %	16 %	20 %	28 %	16 %	2011	118579	25	2,1
2012	12 %	21 %	24 %	6 %	21 %	15 %	2012	118579	33	2,8
<b>Snitt</b>	<b>11 %</b>	<b>14 %</b>	<b>17 %</b>	<b>13 %</b>	<b>24 %</b>	<b>21 %</b>	<b>Snitt</b>			<b>2,6</b>
<b>Mål%:</b>	<b>58-70</b>			<b>max 22</b>	<b>15-20</b>	<b>52-57%</b>				



Kommentar Kråktind: Det er skutt for mye voksen okse og for mye voksen ku i forhold til målsettingen, selv om avviket ikke er veldig stort. Bestanden er nok forholdsvis stabil, men det brukes lengre tid på å ta ut tildelt kvote noe som skaper slitasje i jaktlaget. Avskytingen av voksen ku og voksen okse bør reduseres.

## SKOTSFJORDEN ELGVALD

TOTALT SKOTSFJORDEN								FELT		TILDELTE	Fellings%	Avgift		
Oksekalv	Kukalv	1,5 okse	1,5 ku	Okse	Ku	pr.år								
2010	7	8	4	4	7	7	37	36	103 %	kr 14 280				
2011	6	7	7	5	7	4	36	36	100 %	kr 14 860				
2012	4	7	11	3	6	4	35	36	97 %	kr 14 775				
Sum	17	22	22	12	20	15	108	108	100 %					
TOTALT								FELT %		Handyr	Felt dyr per 10 km2			
Oksekalv	Kukalv	1,5 okse	1,5 ku	Okse	Ku					Areal	Felt dyr	pr 10 km2		
2010	19 %	22 %	11 %	11 %	19 %	19 %		48,6 %		2010	126271	37	2,9	
2011	17 %	19 %	19 %	14 %	19 %	11 %		55,6 %		2011	126271	36	2,9	
2012	11 %	20 %	31 %	9 %	17 %	11 %		60,0 %		2012	126271	35	2,8	
Snitt	16 %	20 %	20 %	11 %	19 %	14 %		54,6 %		Snitt			2,9	
Mål%	58-70				max 22	15-20		52-57%						

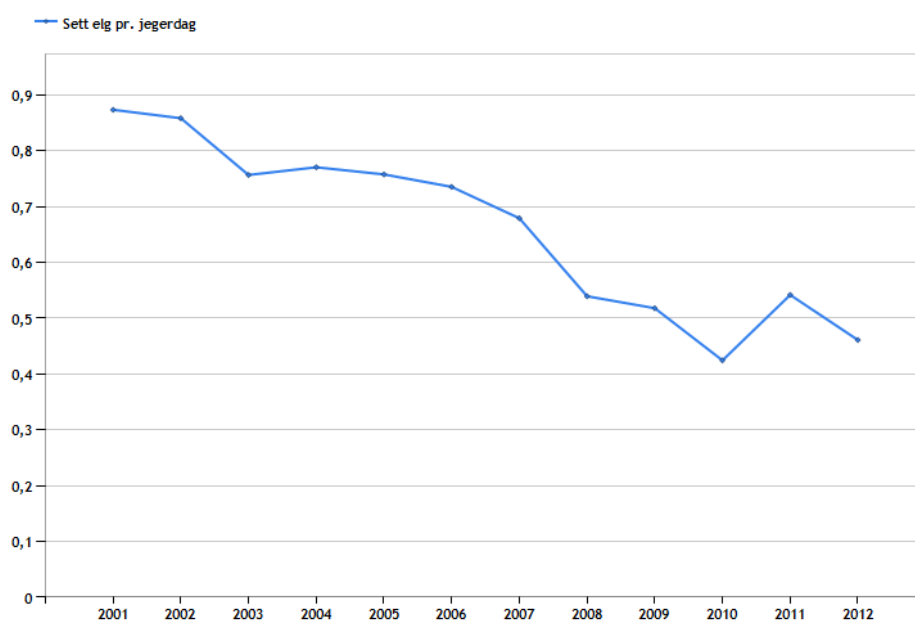


Kommentar Skotsfjorden: Avskytingen er tilnærmet identisk med de målsettingene som er vedtatt og fellingsprosenten er fortsatt 100 %, noe den har vært de siste periodene. ”Sett elg” indikerer en stabil bestand, selv om det også her brukes lengre tid på felle kvoten. Valdet er flinkt til å bytte dyr mellom ulike jaktfelt, praktiserer stor grad av samjakt og overgang mellom jaktfelt. Forvaltningen i Skotsfjorden elgvald oppfattes som et godt eksempel på hvordan forvaltning på bestandsplan nivå kan gjøres. Utfordringen er at en ytterligere vekst i bestanden kan medføre flere påkjørsler, siden flere av de mest utsatte veistrekningene går gjennom valdet.



## HELLDALISEN ELGVALD

TOTALT HELLDALISEN		FELT						TILDELT	Fellings%	Avgift			
	Oksekalv	Kukalv	1,5 okse	1,5 ku	Okse	Ku	pr.år						
2010	1	4	3	2	3	4	17	24	71 %	kr 6 930			
2011	2	1	7	0	6	4	20	24	83 %	kr 9 100			
2012	2	4	0	2	2	3	13	24	54 %	kr 5 105			
<b>Sum</b>	<b>5</b>	<b>9</b>	<b>10</b>	<b>4</b>	<b>11</b>	<b>11</b>	<b>50</b>	<b>72</b>	<b>69 %</b>				
TOTALT		FELT %						Handyr			Felt dyr per 10 km2		
	Oksekalv	Kukalv	1,5 okse	1,5 ku	Okse	Ku				Areal	Felt dyr	pr 10 km2	
2010	6 %	24 %	18 %	12 %	18 %	24 %		41,2 %		2010	84885	17	2,0
2011	10 %	5 %	35 %	0 %	30 %	20 %		75,0 %		2011	84885	20	2,4
2012	15 %	31 %	0 %	15 %	15 %	23 %		30,8 %		2012	84885	13	1,5
<b>Snitt</b>	<b>10 %</b>	<b>18 %</b>	<b>20 %</b>	<b>8 %</b>	<b>22 %</b>	<b>22 %</b>		<b>52,0 %</b>	<b>Snitt</b>				<b>2,0</b>
<b>Mål%:</b>	<b>58-70</b>				<b>max 22</b>	<b>15-20</b>		<b>52-57%</b>					



### Kommentar:

Det er skutt flere kuer enn målsettingen og ”sett elg” viser en bestand i nedgang, mens målsettingen har vært å stabilisere bestanden. Den høye avskytingen av kyr har vart i flere år og selv om det har vært et ønske om å redusere denne har det ikke skjedd. Den tendensen vi så på begynnelsen av 2000 tallet til reduserte kalvevekter og hard beiting er ikke lenger et problem og avskytingen bør legges opp slik at bestanden igjen øker noe. Dette gjøres best ved reduserte kvoter og redusert uttak av ku.

## LUNDØYA ELGVALD

TOTALT LUNDØYA								FELT	TILDELT	Fellings%	Avgift		
Oksekalv	Kukalv	1,5 okse	1,5 ku	Okse	Ku	pr.år							
2011	0	1	1	0	2	1	5	6	83 %	kr 2 225			
2012	5	0	0	0	1	1	7	6	117 %	kr 2 395			
2013	0	0	0	0	0	0	0	6	0 %	kr 0			
<b>Sum</b>	<b>5</b>	<b>1</b>	<b>1</b>	<b>0</b>	<b>3</b>	<b>2</b>	<b>12</b>	<b>18</b>	<b>67 %</b>				

TOTALT								Felt dyr per 10 km2			
Oksekalv	Kukalv	1,5 okse	1,5 ku	Okse	Ku	Handyr		Areal	Felt dyr	pr 10 km2	
2011	0 %	20 %	20 %	0 %	40 %	20 %	60,0 %	2010	21078	5	2,4
2012	71 %	0 %	0 %	0 %	14 %	14 %	85,7 %	2011	21078	7	3,3
2013	0 %	0 %	0 %	0 %	0 %	0 %	0,0 %	2012	21078	0	0,0
<b>Snitt</b>	<b>42 %</b>	<b>8 %</b>	<b>8 %</b>	<b>0 %</b>	<b>25 %</b>	<b>17 %</b>	<b>75,0 %</b>	<b>Snitt</b>			<b>2,8</b>
<b>Mål%:</b>	<b>58-70</b>			<b>max 22</b>		<b>15-20</b>	<b>52-57%</b>				

Kommentar Lundøya: Lundøya har et år igjen av godkjent bestandsplan. Bestandsplanen omfatter et lite areal, men en naturlig geografisk enhet. Det er pussig nok skutt bare oksekalver i 2012 og dette gir en svært høy handyrprosent. Valdet har de siste 4 årene skutt fire storokser, og hvis denne avskytingen fortsetter vil det medføre at øyas bestand av store okser står i fare for å bli borte. I henhold til ny hjorteviltforskrift er valdet for lite til å få godkjent ny bestandsplan når den inneværende perioden er over.

## ENGELØYA ELGVALD

TOTALT ENGELØYA								FELT	TILDELT	Fellings%	Avgift		
Oksekalv	Kukalv	1,5 okse	1,5 ku	Okse	Ku	pr.år							
2010	0	2	0	0	1	0	3	5	60 %	kr 1 005			
2011	1	1	0	0	1	1	4	5	80 %	kr 1 470			
2012	3	0	1	0	1	1	6	6	100 %	kr 2 205			
<b>Sum</b>	<b>4</b>	<b>3</b>	<b>1</b>	<b>0</b>	<b>3</b>	<b>2</b>	<b>13</b>	<b>16</b>	<b>81 %</b>				

TOTALT								Felt dyr per 10 km2			
Oksekalv	Kukalv	1,5 okse	1,5 ku	Okse	Ku	Handyr		Areal	Felt dyr	pr 10 km2	
2010	0 %	67 %	0 %	0 %	33 %	0 %	33,3 %	2010	42564	3	0,7
2011	25 %	25 %	0 %	0 %	25 %	25 %	50,0 %	2011	42564	4	0,9
2012	50 %	0 %	17 %	0 %	17 %	17 %	83,3 %	2012	42564	6	1,4
<b>Snitt</b>	<b>31 %</b>	<b>23 %</b>	<b>8 %</b>	<b>0 %</b>	<b>23 %</b>	<b>15 %</b>	<b>61,5 %</b>	<b>Snitt</b>			<b>1,0</b>

Kommentar: Engeløya har ikke bestandsplan, men en økende elgstamme. På grunn av at mye av tellende elgareal også er forholdsvis hardt beitet utmarksbeite for både sau og storfe, forventes det ikke at elgstammen her har samme potensial som resten av kommunen. Hva som på sikt er en bærekraftig bestand på øya må vurderes etter som en får større erfaring med elgforvaltning på øya. Avskytingen de siste tre år viser en fornuftig fordeling av skutte dyr.

## Endring av minsteareal

Følgende tabell viser dagens minsteareal med de endringer som er godkjent

Vald	Tellende areal (2012)	Areal/ tildelt dyr	Minste -areal	Avvik fra minste -areal
Storvatnet	152695 da	3983	4000	-----
Kråktind	118579 da	3385	4000	-15 %
Skotsfjord	125884 da	3497	4000	-12,5 %
Helldalisen	84885 da	3536	3000	+18 %
Engeløya	42564	7094	7000	----
Lundøya	21078	3513	7000	-50 %

Følgende tabell viser hva som vil bli årlig tildeling til de forskjellige bestandsplanområder med ulikt minsteareal:

Vald	Tell. Areal	Kvota nå	5000	4500	4000	3500	3000	2500	2000
Storvatnet	152 695	38 dyr	31	34	38	44	51	61	76
Kråktind	118579	35 dyr	24	26	30	34	40	47	59
Skotsfjord	125884	36 dyr	25	28	31	36	42	50	63
Helldalisen	84885	24 dyr	17	19	21	24	28	34	42
Lundøya	21078	6 dyr	4	5	5	6	7	8	11
Engeløya	42564	6 dyr (7000da)	9	9	11	12	14	17	21
<b>Sum</b>			<b>96</b>	<b>107</b>	<b>121</b>	<b>138</b>	<b>161</b>	<b>193</b>	<b>241</b>

### Vurdering

Det vil på grunnlag av høringsrunden vurderes om det er behov for en endring av minsteareal i Steigen. Følgende endringer kan være aktuelt:

#### Sørsiden av Foldfjorden

Har i dag et minsteareal på 3000 da. Dette er dispensert med +18 % opp slik at minsteareal i tildeling har vært ca 3500 da. Fellingsprosenten har allikevel vært lav (69 %) de siste årene, slik at det her anses som nødvendig å tildele færre dyr. Det høres på om minstearealet bør endres til 4000 da.

#### Lundøya og Engeløya.

Har i dag et minsteareal på 7000 da. På Engeløya tilsvarer det tildeling, mens det på Lundøya er dispensert 50 % slik at tildeling tilsvarer 3500 da. Ny hjorteviltforskrift setter en grense for å godkjenne bestandsplaner på 20 ganger minsteareal. Hvis det skal godkjennes bestandsplan må minstearealet settes ned til 3000 da og øyene må inngå et overordnet samarbeid som et bestandsplanområde, jfr hjorteviltforskriften § 14 og 15. I selve bestandsplanen kan det eventuelt godkjennes ulik avskyting på de to øyene, slik som i dag. Alternativet til bestandsplanområde er en direkte tildeling fra kommunen som målrettet avskyting, jfr hjorteviltforskriften § 21. Det høres på om minstearealet bør settes ned til 3000 da på Lundøya og Engeløya for å gi grunnlag for et bestandsplanområde som omfatter de to øyene.

#### Resten av Steigen (dvs. Kråktind, Skotsfjorden og Storvatnet elgvald.)

Har i dag et minsteareal på 4000 da. Det høres på om dette bør endres.

# Plan- og ressursutvalget i Steigen

## MELDING OM VEDTAK

Arkivsak: 12/1166 - 7

### MÅLSETTINGER FOR HJORTEVILTFORVALTNINGEN 2013-2015

---

<b>Saksbehandler:</b> Gunnar Svalbjørg	<b>Arkiv:</b> VALDN Arkivskap hos Gunnar
<b>Saknr.:</b> Utvalg	<b>Møtedato</b>
6/13 Plan- og ressursutvalget i Steigen	13.02.2013

---

#### Forslag til vedtak:

1. Målsettinger for hjorteviltforvaltningen i Steigen kommune 2013-2015 godkjennes slik de framkommer i saksfremlegg og vedlegg.
2. Vedlagte forskrift vedtas med følgende minsteareal:

Sørsiden av Nordfoldfjorden	4000 da
Lundøya og Engeløya	3000 da
Resten av kommunen	4000 da
3. Fravik fra minstearealet (opp eller ned med inntil 50 %, jfr hjorteviltforskriften § 9) kan brukes aktivt i hele perioden for å møte ulik utvikling i elgstammen i ulike deler av kommunen.
4. Vedtak om godkjenning av vald, bestandsplan, fravik fra minsteareal, tildeling av fellingskvote og andre vedtak om hjorteviltforvaltningen uten prinsipiell betydning, jfr delegasjonsreglement for Steigen kommune, delegeres rådmannen/v Plan- og miljøvernleder eller andre rådmannen bestemmer. Plan- og ressursutvalget er ankeinstans.

#### Vedtak:

Enstemmig som innstillingen.

#### Saksutredning:

I henhold til forskrift om Forvaltning av hjortevilt må kommunen gjøre vedtak om målsettingen for forvaltningen av hjorteviltet i kommunen. Bestandsplaner må ta hensyn til offentlige målsettinger for å bli godkjent. På denne bakgrunn har Steigen kommune laget forslag til målsettinger for forvaltning av hjortevilt. Disse målsettingene er en revidert utgave av målsettinger for hjorteviltforvaltningen i Steigen 2010 – 2012.

Vedlagte dokument, målsettinger for hjorteviltforvaltningen i Steigen 2013 – 2015 er sendt på høring og lagt ut på kommunens hjemmeside. Målsettingene er noe presisert når det gjelder elg og trafikk i forhold til høringsutkastet. Det har kommet følgende innspill (utdrag):

Skotsfjorden bestandsplanområde v/Roger Johansen:

Har ingen innvendinger mot nye målsettinger for hjorteviltforvaltningen i Steigen. Mener de nye målsettinger vil bli ivaretatt i de nye bestandsplanene som blir utarbeidet.

Helldalisen bestandsplanområde v/Bjarne Kjærran

Totalt i valdet mener de fellingsprosentene har vært lav og de ønsker å justere minstearelet opp til 4000 da. De mener det er et behov for å bygge bestanden opp igjen og at dette gjøres best ved å felle noen færre kyr og okser. De ønsker et nærmere samarbeid mot Sørfold kommune om forvaltningen. For øvrig har de ingen merknader til målsettingene.

Engeløya elgvald v/Jan Erik Disen

Engeløya elgvald stiller seg positiv til å inngå et samarbeide med Lundøya elgvald for å møte kravene til en bestandsplan. De ser at dette kan være et positivt virkemiddel i forvaltningen av hele området. Det er svært sannsynlig at det er høsting av samme stammen, og en felles forvaltning vil være naturlig, og nødvendig for å oppnå best mulig resultat. De mener likevel at det fortsatt må vurderes individuelt hvor stort uttak som skal gjøres på hver av øyene, og at det ser ut som Lundøya også framover kan beskattes hardere enn Engeløya slik som i dag.

Lundøya Elgvald v/Per Karlsen

Mener at et samarbeid med Engeløya skal være mulig å få til, men at han skal avklare dette endelig med de andre grunneierne på øya.

Arne Gravem, Statskog

Påpeker en feil figur i høringsdokumentet, men synes ellers målsettingene er bra og har ingen andre merknader.

## **Endring av minsteareal**

### Sørsiden av Foldfjorden

Har i dag et minsteareal på 3000 da. Dette er dispensert med +18 % opp slik at minsteareal i tildeling har vært ca 3500 da. Fellingsprosenten har allikevel vært lav (69 %) de siste årene, slik at det her anses som nødvendig å tildele færre dyr. Det ble sendt på høring om minstearealet bør endres til 4000 da. Dette støttes av Helldalisen elgvald.

### Lundøya og Engeløya.

Har i dag et minsteareal på 7000 da. På Engeløya tilsvare det dagens tildeling, mens det på Lundøya er dispensert 50 % slik at tildeling tilsvare 3500 da. Ny hjorteviltforskrift setter en grense for å godkjenne bestandsplaner på 20 ganger minsteareal. Hvis det skal godkjennes bestandsplan må minstearelet settes ned til 3000 da og øyene må inngå et overordnet samarbeid som et bestandsplanområde, jfr hjorteviltforskriften § 14 og 15. I selve bestandsplanen kan det godkjennes ulik avskyting på de to øyene, slik som i dag. Alternativet til bestandsplanområde er en direkte tildeling fra kommunen som målrettet avskyting, jfr hjorteviltforskriften § 21. Det ble hørt på om minstearealet bør settes ned til 3000 da på Lundøya og Engeløya for å gi grunnlag for et bestandsplanområde som omfatter de to øyene. Dette støttes av både Engeløya og Lundøya.

### Resten av kommunen

Det ble sendt på høring et forslag om at minstearealet bør være som i dag. Det er ingen som har kommet med andre forslag enn dette.

### **Vurdering:**

Målsettingene er omtrent de samme som har vært siden 2004 og evalueringen viser at dagens avskyting gir en elgstamme i tråd med disse målene. Målene legger opp til en forvaltning der hjorteviltet er en ressurs, men der avskytingen skal være høy nok til at elgstammen ikke skal blir et unødig stort problem. I kommende periode vil det være grunnlag for å godkjenne bestandsplaner der kvotene holdes omtrent på dagens nivå, men der beskatningen av voksne kyr reduseres.

Minstearealet bør justeres opp til 4000 da på sørsiden av Follfjorden for å tilpasse avskytingen til en redusert elgstamme. I resten av Steigen bør minstearealet holdes uendret, med unntak av Lundøya og Engeløya der minstearealet bør settes ned til 3000 da. Dette fordi en da har grunnlag for å godkjenne at øyene inngår i et bestandsplanområde som samarbeider på et overordnet nivå gjennom en bestandsplan. Dette for å tilfredsstille kravene i ny hjorteviltforskrift som sier at bestandsplanområdet må disponere et areal på minst 20 ganger minstearealet. Lundøya og Engeløya disponerer til sammen et minsteareal på ca 63000 da noe som er så vidt over kravet som tilsvarer 60000 da.

Fordelene og erfaringene med bestandsplaner er svært gode. De gir en mer fleksible og målstyrt forvaltning, der rettighetshaverne/jegerene selv får et større ansvar for å felle rette dyr og eventuelt rette opp feilskyting. Bestandsplanbasert forvaltning gir erfaringsmessig også mindre arbeid for kommunens viltansvarlig i forhold til oppfølging av vald og jaktlag. Det bør derfor være en klar målsetting at elgen forvaltes etter bestandsplaner i hele Steigen. En avskyting tilsvarende 3000 da per dyr er allikevel for høy for Engeløya og det ligger i kortene at må utarbeides en bestandsplan der det dispenseres opp fra minstearealet når det gjelder Engeløya. Dette vil ivaretas i den videre behandlingen av bestandsplanen som må leveres innen 1. mai.

## **Vedlegg:**

Høringsnotat – Målsettinger for hjorteviltforvaltningen i Steigen kommune 2013-2015

Forslag til Forskrift:

### **Forskrift om adgang til jakt etter elg i Steigen kommune i Nordland Fylke**

Steigen kommune har med hjemmel i lov 29.5.1981 nr 38 om viltet § 16, og Forskrift 10. februar 2012 om forvaltning av hjortevilt §§ 7 og 8, den 13.2.2013 fastsatt følgende forskrift:

#### **I**

Det er adgang til jakt etter elg i Steigen kommune.

#### **II**

Minstearealet for godkjenning av vald og fellingstillatelse er:

Sørsiden av Nordfoldfjorden	4000 da
Engeløya og Lundøya	3000 da
Resten av kommunen	4000 da

#### **III**

Denne forskrift trer i kraft straks og samtidig oppheves forskrift om minsteareal vedtatt den 14.02.07.

Vi bekrefter med våre underskrifter at møteboka er ført i samsvar med det som ble bestemt i møtet:

Wibeke AAsjord Juul (sign)

Salve Kildahl (sign)

Rett utskrift,  
Leinesfjord, 14.02.2013

Trine Adolfsen  
Sekretær

Utskrift sendt: Gunnar Svalbjørg, her