

**NÆRING - OG MILJØTILTAK I SKOGBRUKET  
MILJØTILTAK I JORDBRUKET - SMIL**

**FLERÅRIGE TILTAKSSTRATEGIER  
FOR NORD – SALTEN  
STEIGEN, HAMARØY OG TYSFJORD KOMMUNER.  
2009-2012**



*Skagstad. Steigen kommune*

Landbruksforvaltningen i Nord – Salten

26.01.09

## INNHALDSFORTEGNELSE

<b>1. INNELDNING - BAKGRUNN .....</b>	<b>3</b>
<b>2. VISJON OG HOVEDMÅL .....</b>	<b>4</b>
<b>3. UTFORDRINGER -MÅLSETTINGER –STRATEGIER 2008-2012 .....</b>	<b>5</b>
3.1 Nærings og miljøtiltak i skogbruket.....	5
3.1.1 Utfordringer i Nord-Salten:.....	5
3.1.2 Målsettinger for perioden 2009 – 2012 .....	6
3.1.3 Strategier for perioden 2009 - 2012 .....	6
3.2 Miljøtiltak i kulturlandskapet .....	8
3.2.1 Utfordringer i kulturlandskapet.....	8
3.2.2 Målsettinger for perioden 2009 – 2012 .....	9
3.2.3 Strategier for perioden 2009 – 2012 .....	9
<b>4. TILSKUDDSDORDNINGER.....</b>	<b>10</b>
4.1 Nærings- og miljøtiltak i skogbruket .....	10
4.1.1 Tilskuddsgrupper for perioden 2009 - 2012 .....	10
4.2 Tilskudd til spesielle miljøtiltak i jordbruket.....	12
4.2.1 Tilskuddsgrupper for perioden 2009 - 2012 .....	12
4.2.2 Vurderingsgrunnlag.....	13
4.2.3. Satser kostnadsoverslag.....	13
<b>5. SAKSBEHANDLING .....</b>	<b>14</b>
<b>6. HANDLINGSPLAN 2009– 2012.....</b>	<b>14</b>
6.1 Bruk av SMIL og NMSK -midlene 2005-2008.....	14
6.2 Fordeling av landbrukets virkemidler i Nord – Salten 2009-2012 .....	16
6.3 Handlingsplan 2009 Nord- Salten fordelt på ulike tiltak.....	16

## 1. INNELDNING - BAKGRUNN

I 2004 ble forvaltningen av nærings -og miljøvirkemidlene i landbruket overført til kommunene. Grunnlaget for bruk av midlene ble nedfelt i forskrifter som ble vedtatt av departementet i samme år, " *Forskrift om tilskudd til spesielle miljøtiltak i landbruket*, " *Forskrift om tilskudd til nærings -og miljøtiltak i skogbruket*", og " *Forskrift om tilskudd til skogbruksplanlegging med miljøregistreringer*".

Kommunene skulle utarbeide en flerårig strategi med årlige handlingsplaner som anga økonomiske rammer for ulike formål. Dette dokumentet skulle være kommunenes hovedinformasjon til fylkesmannen.

I samme periode var det startet en prosess i Nord-Salten med tanke på å få etablert en felles landbruksforvaltning for distriktet. Med bakgrunn i dette ble det derfor utarbeidet felles tiltaksstrategier for forvaltningen av virkemidlene. ( " *Flerårige tiltaksstrategier for Nord-Salten 2005-2008* "). I 2007 ble det inngått avtale om felles landbruksforvaltning i Nord-Salten.

Etter at modellen ble etablert, ble tilskuddsforvaltningen knyttet til skogbruksplanlegging, drift i bratt og vanskelig terreng og skogsveibygging lagt til fylkesmannen i 2007.

Tiltaksstrategiene skal nå rulleres, og en ny 4-årsplan skal gjelde fra 2009.

Planen tar utgangspunkt i evaluering og innspill fra landbruksnæringen i distriktet. I tillegg skal den ta hensyn til nye rammebetingelser og utfordringer i landbruket. Nasjonalt- og regionalt miljøprogram for landbruket er overordna dokument i denne sammenhengen. I tillegg er planen tilpasset de føringer som ligger i lokale plandokument.

Følgende dokumenter og innspill er lagt til grunn for planen:

### Lokale dokumenter

- Kommuneplanene (arealdelen)
- Registreringer av biologisk mangfold
- Landbruksplan for Steigen kommune
- Miljøplanene for eiendommene
- Skogbruksplaner for eiendommene
- Hovedplan for skogsveier, Steigen kommune
- Økt avvirkning - Strategier for Nord-Salten
- Lokale områdeplaner
- Innspill på brev til næringsutøverne og fagorganisasjonene i landbruket

### Regionale dokumenter

- Regionalt miljøprogram for Nordland fylke
- Kulturminneregistreringer – Nordland fylkeskommune, Sametinget
- Hovedplan for skogbruksplanleggingen – FMLA
- Landskapsregistreringer – NIJOS
- Beiteregistreringer – NIJOS
- Verneplaner

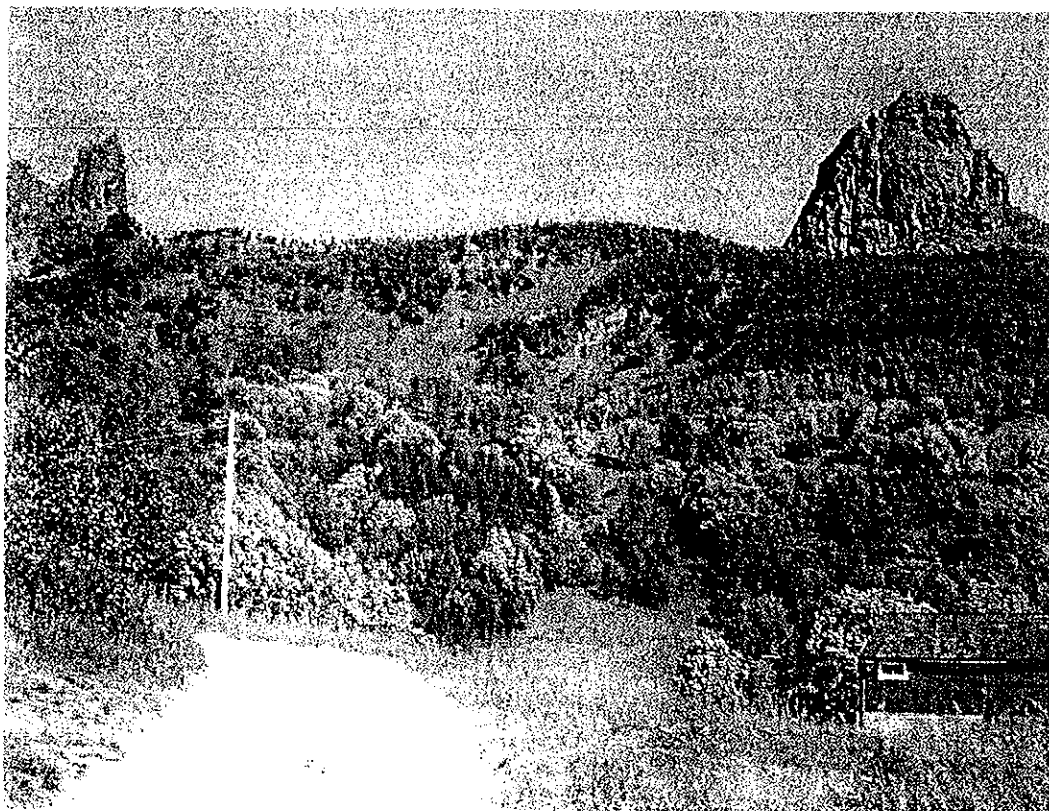
## 2. VISJON OG HOVEDMÅL

### VISJON.

Livskraftige bygdesamfunn i Nord-Salten

### HOVEDMÅL

*Steigen , Hamarøy og Tysfjord kommuner ønsker å opprettholde et aktivt og bærekraftig landbruk der kulturlandskap og biologisk mangfold er blant de bærende elementer.*



*Beiteli- Halsen. Hamarøy kommune*

### 3. UTFORDRINGER -MÅLSETTINGER –STRATEGIER 2008-2012

All statistikk viser at skogressursene utnyttes for dårlig. Vi har hatt en kraftig økning i tilveksten de siste årene. En av hovedgrunnene er treslagsskiftet som er et resultat av et systematisk skogreisingsarbeid siden 50-tallet. En annen viktig årsak er at lauvskogen vokser som aldri før. Det er et tankekors at vi avvirker bare en liten del av tilveksten. For mye av skogressursene råtner på rot. Skogbruket som næring har et betydelig vekstpotensial som bør utnyttes bedre. Den siste perioden har en hatt større fokus på økt avvirkning, og det er gjennomført flere større skogsdrifter i distriktet. Dette har gitt oss nyttig erfaring når det gjelder organisering, hogst og transport.

Statistikken viser også at aktiviteten på skogkultur er bekymringsfull. De målsettinger som var satt i forrige periode er ikke nådd, og nye tiltak på området må vurderes.

Å få etablert lokale skogbruksmiljø som kan være "lokomotiv" i arbeidet med å øke aktivitet og interesse for skogbruk blir en av hovedutfordringene i årene som kommer. Dette vil kreve et nært og godt samarbeid mellom skogtaten, næringsaktørene og skogeierne.

#### 3.1 Nærings og miljøtiltak i skogbruket

Tabell 1. Aktivitetsnivået i skogbruket 2005 – 2008 – Nord – Salten

Tiltak	2005	2006	2007	2008
Planting daa	0	92	71	72
Ungskogpleie daa	210	117	132	182
Tynning	0	0	0	0
Skogveier tilskudd kr	210.000	215.000	391.000	Mangler statistikk
Avvirkning bartre m3	91	10550	708	"
Avvirkning lauvtre m3	172	0	234	"
Ved m3	2100	2000	2300	"
Skogbruksplanlegging	0	0	0	0

#### 3.1.1 Utfordringer i Nord-Salten

##### Utfordringer skogbruk

##### Nærings og miljøtiltak i skogbruket

- behov for økte investeringer ungsogpleie
- behov for større investeringer i skogsveier (nybygging /opprusting av gamle)
- behov for investeringer av offentlig infrastruktur knyttet til tømmertransport og utskipping av tømmer
- behov for skogbruksplanlegging (oppdatering og nye skogbruksplaner)
- behov for oppbygging av lokal skogbrukskompetanse
- behov for å ivareta viktige miljøverdier i skoglandskapet

### 3.1.2 Målsettinger for perioden 2009 – 2012

- øke avvirkingen av bartrevirke til et gjennomsnitt på 5000 m<sup>3</sup> pr år
- øke avvirkingen av lauvtrevirke til et gjennomsnitt på 2000 m<sup>3</sup> pr år
- ha etablert profesjonelle lokale driftsapparat
- ha etablert et egnet opplegg for utskipping av tømmer i distriktet
- øke aktiviteten i ungskogpleie til minst 300 daa pr år
- sørge for foryngelse etter hogst med treslag som gir høy kvalitet og produksjon
- sørge for økt aktivitet på bygging og oppgradering av skogsveier
- ivareta og utvikle miljøverdier i skoglandskapet
- ha etablert biovarmeanlegg i distriktet
- starte prosessen med videre skogbruksplanlegging i distriktet



*Skogsbilvei. Hansbakk. Hamarøy kommune*

### 3.1.3 Strategier for perioden 2009 - 2012

For å nå målene for økt **avvirking** ønsker vi å:

- Stimulere prosjekter som har økt avvirking og lokal foredling som siktemål
- Stimulere etablering av lokalt maskinelt driftsutstyr
- Stimulere fellestiltak for avvirking av skogsvirke til bioenergi
- Prioritere oppsøkende virksomhet
- Prioritere samarbeid med næringsaktørene i skogbruket
- Stimulere til økte investeringer i infrastruktur

For å nå målene for **ungskogpleie** ønsker vi å:

- stimulere etablering av lokal kompetanse
- arrangere kompetansehevende kurs
- organisere bruk av ekstern kompetanse
- stimulere skogeiere til ryddeaktivitet i egen skog

For å nå målene for **veibygging** ønsker vi i samråd med fylkesmannen å:

- arbeide for å øke tilskuddsrammene
- prioritere veier knyttet til avvirkning av barskog
- prioritere ombygging av traktorveier til skogsbilveier
- prioritere oppgradering av traktorveier til helårsveier i forbindelse med planlagte helmekaniserte drifter
- ha mulighet for å bevilge kommunale tilskudd til særlig viktige infrastrukturprosjekt som for eksempel utskipingskaier

For å nå målet om etablering av biovarmeanlegg i distriktet ønsker vi å:

- stimulere lokale etableringer
- stimulere fellestiltak mhp flisproduksjon

For å nå målene for **miljøtiltak** i skogbruket ønsker vi å

- yte tilskudd til å ivareta dokumenterte miljøverdier, forutsatt at registreringene er godkjent av offentlige retningslinjer
- yte tilskudd til rydding av stier i skoglandskapet

Skogbruksetaten vil arbeide aktivt for at alle ordningene gjøres kjent hos skogeierne og næringsutøverne. Oppsøkende virksomhet vil fortsatt prioriteres.



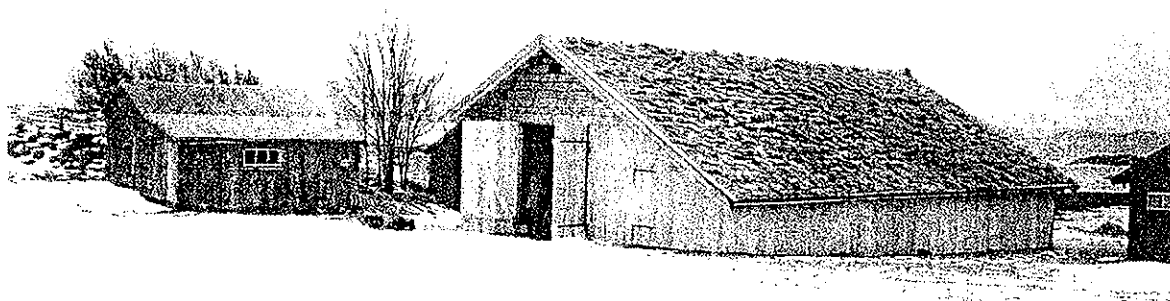
*Skogsdrift. Nordfoldlia. Steigen kommune*

## 3.2 Miljøtiltak i kulturlandskapet

### 3.2.1 Utfordringer i kulturlandskapet

Nord-Salten har et frodig og variert kulturlandskap, fra kyst til innland. Landskapet slik det framstår i dag, er preget av mange generasjoners aktivitet, med jord- og skogbruk. Ikke minst har beitebruken påvirket store områder. Jordsmonn, klima og lang tids utnyttning av naturgrunnlaget, har gitt og gir godt grunnlag for matproduksjon, og et rikt biologisk mangfold. Det varierte kulturlandskapet gir også rike opplevelsesmuligheter, og er et godt utgangspunkt for rekreasjon, friluftsliv og turisme. Kulturlandskapet er i stadig endring. Blant annet fører endringer i driftsmetoder på sikt til endringer i kulturlandskapet. Økt krav til effektivitet i samfunnet generelt, og også i landbruket, er en viktig drivkraft i denne endringsprosessen, gjennom nedleggelse av bruk, areal som går ut av drift, endra høstemetoder og høstetider, andre dyreslag med andre krav til fôr og øvrige vilkår. Den største utfordringa er at verdifulle kulturlandskapsområder trues av gjengroing. Dette er en langvarig og akselererende prosess. Det er ei målsetting (forskrift om miljøtilskudd i Nordland) å begrense gjengroinga av kulturlandskapet. Det viktigste virkemidlet mot gjengroing er beitedyr. Tilrettelegging for beiting er derfor hovedstrategien i forvaltninga av kulturlandskapstiltakene. Den mest effektive utnyttinga av virkemidlene får man gjennom tilrettelegging for felles beitetiltak.

Vedlikehold av bygningsmassen i landbruket har stor betydning for landskapsbildet i Nord-Salten. Den eneste måten en stor del av bygningsmassen kan holdes vedlike, er ved at den fortsatt er i bruk og er til nytte, enten som driftsbygninger i landbruket eller til nye formål. Det har også stor verdi at et utvalg særlig verdifull bygningsmasse restaureres og tas vare på som dokumentasjon og viktige kulturminner.



*Fembøringsnaust. Håsand. Steigen kommune*

De mange lokalsamfunnene i Nord-Salten har gjort mye for å legge til rette for bruk av landskapet til rekreasjon for lokalbefolkning og tilreisende. Dette kan være i form av turveier,



skilting, rasteplasser, åpne hytter og andre anlegg. Arbeidet er gjort av lag/foreninger, grunneiere, skoler og andre, med eller uten støtte av offentlige midler. Det er ei viktig målsetting å fortsatt legge til rette for allmennhetens tilgjengelighet i kulturlandskapet generelt og til kulturminner/ andre attraksjoner spesielt.

Forurensing og forsøpling fra landbruksdrift er fortsatt ei utfordring. På tross av gode muligheter for retur av landbruksplast og aksjoner for innsamling av metallavfall, er det fortsatt tilfeller av dumping av avfall i utmarka, og ulovlig brenning av avfall. Dette er først og fremst et holdningsproblem, og et problem for næringas omdømme. I forhold til forurensing av det ytre miljø, vurderes gjødsel på avveie som den største utfordringa. Selv om en overveiende andel av husdyrbrukerne nå har gjødsellager som har kapasitet til lagring i minst 8 måneder, gjør driftsopplegget at mange har behov for å kjøre ut gjødsel utenom vekstsesongen. Dette er dårlig utnytting av ressursene som husdyrgjødsel inneholder. Bakgrunnen for at situasjonen er som den er, er sammensatt. Ofte er været eller mangel på arbeidskraft til hinder for å få spredd tilstrekkelig med gjødsel på ønska tidspunkt. For å tilfredsstille hovedlinja i husdyrgjødsel forskriften, at gjødsel skal spres i vekstsesongen slik at det tas ei avling etterpå, må mer gjødsel kjøres ut på våren og etter første slått.

### **3.2.2 Målsettinger for perioden 2009 – 2012**

- Begrense gjengroinga av kulturlandskapet, i særdeleshet den nære utmarka
- Ivareta det biologisk mangfoldet
- Bevare og utvikle særlig verdifulle element i jordbrukets kulturlandskap, som kulturminner, steingjerder, bevaringsverdige bygninger, områder med særlig verdifullt biologisk mangfold.
- Utvikle gode holdninger i forhold til forsøplig og forurensing fra landbruksdrift.
- Legge til rette for allmennhetens tilgjengelighet i kulturlandskapet.

### **3.2.3 Strategier for perioden 2009 – 2012**

- Fortsatt legge til rette for beiting, gjennom inngjerding og rydding av beiteområder. Hovedtyngden av kulturlandskapsmidler prioriteres til slike tiltak. Områder med særlig kulturlandskapsvirkning prioriteres, det kan være på grunn av stort biologisk mangfold, på grunn av at området er mye brukt til rekreasjon eller er særlig viktig i landskapsbildet.
- Stimulere til organisert beitebruk, gjennom investeringer i sperregjerder, samlekveder og øvrige nødvendige tiltak i fellesbeiteområder.
- Støtte opp om forebyggende tiltak mot rovvilt.
- I samarbeid mellom faglag, landbruksforvaltning og forsøksring drive holdningsskapende arbeid i forhold til forurensing og forsøpling, og om nødvendig arbeide for å forbedre innsamlingsordningene for plast og metall.
- Det er sentralt å sørge for at de tilgjengelige virkemidlene (tilskuddsmidlene) kommer ut i aktivt bruk, og blir bevilget til gode prosjekt. Dersom det er nødvendig, kan landbruksforvaltninga ta initiativ til konkrete prosjekt. Dersom en skal lykkes med dette, forutsetter det at grunneier eller andre lokale interessenter deltar aktivt.
- Stimulere til økt tilgjengelighet for personer med nedsatt funksjonsevne.



*Kulturarbeite. Røtnes. Steigen kommune*

## 4. TILSKUDDSORDNINGER

### 4.1 Nærings- og miljøtiltak i skogbruket

Det vises til "*Forskrift om tilskudd til nærings- og miljøtiltak i skogbruket*"

#### 4.1.1 Tilskuddsgrupper for perioden 2009 - 2012

##### **Tilskudd til planting**

Tilskudd utbetales med inntil 50% av godkjente kostnader innen rammen av budsjett

##### **Tilskudd til naturlig foryngelse**

Tilskudd utbetales med inntil kr 200,- pr/da for markberedning innen rammen av budsjett

##### **Tilskudd til ungskogpleie**

Tilskudd utbetales med inntil kr 400,- pr daa når arbeidet er utført og godkjent, innen rammen av budsjett.

##### **Tilskudd til førstegangstynning**

Tilskudd utbetales med inntil 100 kr pr m3 registrert virkesuttak og inntil 300 kr pr daa etter hvert som arbeidet er utført og godkjent, innen rammen av budsjett.  
Aksjonsrettede tiltak for å øke tynningsaktiviteten prioriteres.

##### **Tilskudd til hogst av lauvtreskjerm i plantefelt**

Tilskudd utbetales med inntil kr 300,- pr daa

### **Andre kvalitetsfremmende tiltak**

Tilskudd til stammekvisting kan etter søknad innvilges med inntil kr 300,- pr daa innen rammen av budsjett.

### **Tilskudd til andre nærings tiltak i skogbruket**

Det kan gis tilskudd til tiltak og prosjekter som bidrar til å utvikle skogbruket i Nord-Salten. Tiltak som legger til rette for økt avvirkning og lokal verdiskaping vil prioriteres. Tiltakene skal ha fokus på hele verdikjeden i skogbruket

### **Miljøtiltak i skog**

#### **- Dekning av kostnader ved å ivareta eller utvikle miljøverdier.**

Tilskudd gis med inntil 60 % av godkjente kostnader etter hvert som arbeidet er utført og godkjent.

#### **- Dekning av tap knyttet til langsiktig bevaring av spesielle miljøverdier ved å avstå fra hogst eller legge om skogsdrifta**

Tilskudd utbetales med inntil 60 % av godkjente merkostnader.

#### **-Rydding av stier i skoglandskapet**

maks tilskudd kr 10,- pr meter. Det bør ryddes/oppkvistes en bredde på min 3 m

Prosjekt som sikrer god fremkommelighet i viktige rekreasjonsområder og som gir god adkomst til viktige kultur og naturverdier vil prioriteres.

### **Tilskudd til skogsveier**

Ordningen forvaltes av fylkesmannen i Nordland

Det vises til "*Retningslinjer for saksbehandling*" og "*Strategier og prioriteringer for bygging av skogsveger i Nordland*" av 05.03.07

### **Tilskudd til drift i bratt og vanskelig terreng og lang transport**

Ordningen forvaltes av fylkesmannen i Nordland

Det vises til "*Regler om tilskudd til skogsdrift i vanskelig terreng i Nordland*" gjeldende fra 01.01.2007



*Finnøy, Hamarøy kommune*

## 5. SAKSBEHANDLING

Til grunn for tildelingen ligger ulike styringsdokumenter fra Fornyings- og administrasjonsdepartementet (FAD), Landbruks- og matdepartementet (LMD) og Statens landbruksforvaltning (SLF)

Tilskuddene forvaltes innenfor rammene av fastsatt budsjett og "Forskrift om tilskudd til spesielle miljøtiltak i landbruket", "Forskrift om tilskudd til nærings- og miljøtiltak i skogbruket".

### **Prosedyrer:**

Når den årlige rammetildelingen er fastsatt av fylkesmannen, blir budsjett og fordeling av midlene behandlet og vedtatt av **Fagnemnda for landbruket i Nord-Salten**

Nemnda består av 7 personer, og har denne sammensetningen:

3 personer fra landbruksforvaltningen.

2 personer fra bondelagene

1 person fra bonde- og småbrukerlagene

1 person fra skogeierlaget

Fagnemnda er bindeleddet mellom næringsutøverne og den kommunale forvaltningen, og foretar en årlig gjennomgang av tilskuddsforvaltningen og retningslinjene for denne.

Søknad om tilskudd sendes kommunene innen fastsatt frist. Søknadene avgjøres av kommunene. For å få en fleksibel og formålsrettet behandling av søknadene gis rådmannen myndighet til å behandle søknadene, prioritere og fatte enkeltvedtak i tråd med retningslinjene. Fylkesmannen er klageinstans.

Søknader som kommer inn etter fristen kan behandles hvis det er gode grunner for det. Arbeidsfristen for tilskudd er 3 år. Etter søknad kan arbeidsfristen forlenges med ytterligere 1 år. Tilskuddsberettiget arbeid må ikke starte opp før plan, tegninger osv er godkjent, og søknaden er avgjort av kommunene. For enkelte tiltak sendes søknadene ut på høring til kulturminnemyndighetene og reindriftsforvaltningen. Kommunene kan omdisponere midler innen den totale tilskuddsrammen.

**Generell søknadsfrist er satt til 1.03**

Søknadene skal behandles innen 15.04

## 6. HANDLINGSPLAN 2009– 2012

Vedtatte kommunale retningslinjer og forskriftene vil danne grunnlaget for prioriteringene, men en må legges opp til fleksibilitet i saksbehandlingen slik at målet om at tildelte midler blir brukt på gode prosjekter, i størst mulig grad oppfylles.

### **6.1 Bruk av SMIL og NMSK -midlene 2005-2008**

Tabellen gir en oversikt over disponeringen av SMIL- og NMSK- midlene de fire siste årene. Rammetildelingen til Nord-Salten har vært stabil (ca 1.1 mill). Når det gjelder SMIL-ordningen har den klart største andelen av tilskuddet vært brukt på skjøtsel av biologisk mangfold og kulturmark.

## 4.2 Tilskudd til spesielle miljøtiltak i jordbruket

Det vises til "Forskrift om tilskudd til spesielle miljøtiltak i jordbruket".

### 4.2.1 Tilskuddsgrupper for perioden 2009 - 2012

#### - Planleggings- og tilretteleggingstiltak

Det kan bevilges inntil 100 % tilskudd til planleggings- og tilretteleggingstiltak, herunder bygdemøter, fagdager. For investeringer inngår planlegging som en del av investeringsprosjektet, med maks 70 % tilskuddssats.

#### - Skjøtsel av gammel kulturmark og biologisk mangfold

For kulturlandskapstiltak som går ut over det som regnes som ordinær jordbruksdrift, kan det bevilges inntil 70 % tilskudd utifra godkjent kostnadsoverslag. Tilskuddet gis til tiltak som er nødvendig for å tilrettelegge for framtidig skjøtsel. Tiltakshaver forplikter seg til selv å drive med nødvendig årlig skjøtsel i minst 10 år etter at investeringa er gjort, for eksempel i form av beiting. Krav til nye gjerder er at det brukes impregnerte stolper. For permanente el-gjerder må det brukes ståltråd. Det skal ikke legges piggtråd på gjerdene. Ved rydding i beiteområder må kvist samles opp.

#### - Tilrettelegging for tilgjengelighet og opplevelseskvalitet

For tiltak som tar sikte på å legge til rette for allmennhetens tilgjengelighet i kulturlandskapet, eller til særlig viktige element i kulturlandskapet, kan det gis inntil 60 % tilskudd. Fullfinansiering bør komme som bidrag fra andre instanser, evt. dugnad fra lag/foreninger som antas å ha nytte av tiltaket.

#### - Restaurering av bevaringsverdige bygninger eller andre særlige kulturlandskapselement

Det kan gis tilskudd med inntil 60 % av godkjent kostnadsoverslag til utvendig restaurering av bygninger som brukes i næring, hus som er viktige for et helhetlig gårdsmiljø, bygningstyper som er sjeldne eller særlig representative i bygda. Maks tilskudd pr. tiltak er kr. 100.000,-. I restaureringsarbeidet må antikvariske prinsipp legges til grunn, både i materialvalg og arbeidsmetoder. For eldre hus som brukes til bolig kan det gis tilskudd til merkostnaden ved å følge antikvariske prinsipp.

#### - Investeringer i organisert beitebruk

Godkjente beitelag kan få inntil 70 % tilskudd til investeringer i fellesbeiteområder.

#### - Tiltak for å redusere forurensning, opprydding i gamle søppelfyllinger, forebyggingsarbeide, skjøtsel av vegetasjonssoner mot vassdrag, leplanting

Det kan etter søknad gis tilskudd til opprydding i gamle søppelfyllinger fra tidligere eiere der det er store kostnader knyttet til oppryddingen. Det må dokumenteres at alt avfall er levert til godkjent avfallsmottak.



## 4.2.2 Vurderingsgrunnlag

Tilskuddssatsen skal vurderes ut fra:

- næringsprofil
- områdets kulturlandskapsverdier
- om det er et fellestiltak

Kostnadsoverslag uten merverdiavgift legges til grunn for tilskuddsberegning dersom søker er registrert som mva-pliktig. Dersom søkeren ikke er registrert, kan kostnadsoverslag inkl. mva legges til grunn.

## 4.2.3. Satser kostnadsoverslag

For standardisering av kostnadsoverslagene ved investeringstiltak vil følgende satser være retningsgivende:

- Kostnad pr. m. nettinggjerde (sauenetting, 1 m høyde) kr. 45,- pr. m. Dette inkluderer alt materiell, samt arbeidskostnader med oppsetting av gjerdet, inkludert rydding av gjerdegrøset. Dersom det er lokale forhold som fordyrer gjerdinga i det konkrete tiltaket, kan det argumenteres for at en høyere m-pris bør legges til grunn.
- Kostnader pr. m. permanent el-gjerde kr. 25,- pr. m. Dette inkluderer alt materiell med unntak av gjerdeapparat, samt arbeidskostnader med oppsetting av gjerdet, inkludert rydding av gjerdegrøset. Dersom det er lokale forhold som fordyrer gjerdinga i det konkrete tiltaket, kan det argumenteres for at en høyere m-pris bør legges til grunn.
- Krav til utforming av gjerder, følger av Fylkesmannens veiledningshefte- Miljøtilskudd i landbruket i Nordland.
- Timepris for eget arbeid settes til kr. 150,- for manuelt arbeid/motorsag/ryddesag.
- For eget maskinelt arbeid med traktor eller annen tyngre maskin er satsen kr. 300,- pr. time.
- Ved skog- og krattrydding er beregningsgrunnlaget satt til minimum 0,2 daa ryddet areal pr time. Dersom det er spesielle forhold som fordyrer ryddinga, vurderes søkerens beregninger av timeforbruk i samråd med skogetaten.



Tysnes. Tysfjord kommune





## 5. SAKSBEHANDLING

Til grunn for tildelingen ligger ulike styringsdokumenter fra Fornyings- og administrasjonsdepartementet (FAD), Landbruks- og matdepartementet (LMD) og Statens landbruksforvaltning (SLF)

Tilskuddene forvaltes innenfor rammene av fastsatt budsjett og "Forskrift om tilskudd til spesielle miljøtiltak i landbruket", "Forskrift om tilskudd til nærings- og miljøtiltak i skogbruket".

### **Prosedyrer:**

Når den årlige rammetildelingen er fastsatt av fylkesmannen, blir budsjett og fordeling av midlene behandlet og vedtatt av **Fagnemnda for landbruket i Nord-Salten**

Nemnda består av 7 personer, og har denne sammensetningen:

3 personer fra landbruksforvaltningen.

2 personer fra bondelagene

1 person fra bonde- og småbrukerlagene

1 person fra skogeierlaget

Fagnemnda er bindeleddet mellom næringsutøverne og den kommunale forvaltningen, og foretar en årlig gjennomgang av tilskuddsforvaltningen og retningslinjene for denne.

Søknad om tilskudd sendes kommunene innen fastsatt frist. Søknadene avgjøres av kommunene. For å få en fleksibel og formålsrettet behandling av søknadene gis rådmannen myndighet til å behandle søknadene, prioritere og fatte enkeltvedtak i tråd med retningslinjene. Fylkesmannen er klageinstans.

Søknader som kommer inn etter fristen kan behandles hvis det er gode grunner for det.

Arbeidsfristen for tilskudd er 3 år. Etter søknad kan arbeidsfristen forlenges med ytterligere 1 år. Tilskuddsberettiget arbeid må ikke starte opp før plan, tegninger osv er godkjent, og søknaden er avgjort av kommunene. For enkelte tiltak sendes søknadene ut på høring til kulturminnemyndighetene og reindriftsforvaltningen. Kommunene kan omdisponere midler innen den totale tilskuddsrammen.

**Generell søknadsfrist er satt til 1.03**

Søknadene skal behandles innen 15.04

## 6. HANDLINGSPLAN 2009– 2012

Vedtatte kommunale retningslinjer og forskriftene vil danne grunnlaget for prioriteringene, men en må legges opp til fleksibilitet i saksbehandlingen slik at målet om at tildelte midler blir brukt på gode prosjekter, i størst mulig grad oppfylles.

### **6.1 Bruk av SMIL og NMSK -midlene 2005-2008**

Tabellen gir en oversikt over disponeringen av SMIL-og NMSK- midlene de fire siste årene. Rammetildelingen til Nord-Salten har vært stabil (ca 1.1 mill). Når det gjelder SMIL-ordningen har den klart største andelen av tilskuddet vært brukt på skjøtsel av biologisk mangfold og kulturmark.



Når det gjelder NMSK-midlene er det et tankekors at aktiviteten på skogkultur og tynning er så lav. I neste periode vil det bli satt fokus på dette.

*Tabell 2. Totalrammen fordelt på tiltak- SMIL og NMSK 2005-2008*

Tiltak	2005	2006	2007 *	2008
<b>Bevilgning</b>	<b>1.150.000</b>	<b>1.210.000</b>	<b>810.000</b>	<b>850.000</b>
<b>SMIL</b>	<b>673.800</b>	<b>640.000</b>	<b>500.000</b>	<b>438.618</b>
-Planlegging/tilrettelegging	68.600	19.250	0	0
-Skjøtsel av b.mangfold/k.mark	391.138	359.250	407.730	402.555
-tilgjengelighet/opplevelse	18.100	228.440	8.070	0
-Restaurering av bygn/kult.minner	76.142	70.360	0	22.063
-Miljøtiltak/forurensning	50.000	0	0	14.000
- Organisert beitebruk	79.800	22.000	56.575	0
<b>NMSK</b>	<b>466.220</b>	<b>570.000</b>	<b>310.000</b>	<b>411.382</b>
-skogkultur	130.900	74.946	107.472	93.382
-tynning	0	0	0	0
-skogsveier	261.100	215.054	*0	*0
-næringstiltak	73.220	280.000	202.528	309.173

\* tilskudd til skogsveier/drift i bratt/vanskelig terreng til Fylkesmannen



*Sommerfjøs, Løvøy, Steigen kommune*

## 6.2 Fordeling av landbrukets virkemidler i Nord – Salten 2009-2012

Tabell 3. Fordeling av årlig virkemiddelbehov for Nord – Salten

	Nord – Salten
Nærings-og miljøtiltak i skogbruket	500.000
Miljøtiltak i landbruket	500.000
<b>Sum årlig totalramme</b>	<b>1.000.000</b>

## 6.3 Handlingsplan 2009 Nord- Salten fordelt på ulike tiltak

Tabell 4. Fordeling av tilskudd på ulike tiltak –skogbruk

Skogkultur (planting, ungskogpleie)	200.000
Tynning/skjermhogst	50.000
Miljøtiltak	20.000
Aktivitetsfremmende tiltak	230.000
Sum	500.000

Tabell 5. Fordeling av tilskudd på ulike tiltak – jordbruk

Planlegging og tilretteleggingsprosjekter	25.000
Skjøtsel av biologisk mangfold/kulturmark	275.000
Tiltak for å bedre tilgjengelighet/opplevelse	50.000
Restaurering av freda eller verneverdige bygninger, kulturminner, kulturmiljø	50.000
Forurensningstiltak	50.000
Organisert beitebruk	50.000
Sum	500.000



Beiteli. Hamarøy kommune