



Planprogram for utarbeidelse av kommunedelplan for Leines/Helnessund



Helnessund 3.9.1949

Foto: Helge Skappel

Behandlet av plan- og ressursutvalget:

06.05.2008

Behandlet av plan- og ressursutvalget:

29.08.2008

Vedtatt av kommunestyret:

17.09.2008

1	INNLEDNING	3
2	RAMMER OG PREMISSE FOR PLANARBEIDET	3
2.1	Kort om Steigen kommune	3
2.2	Områdebeskrivelse Leines/Helnessund.....	3
2.3	Bakgrunn for planen.....	4
2.4	Avgrensning av planområdet	4
2.5	Kommunale planer	5
2.5.1	Strategisk kommuneplan	5
2.5.2	Kommuneplanens arealdel	7
2.5.3	Soneplan for Leines.....	7
2.5.4	Gjeldende reguleringsplaner	7
2.6	Fylkesplan for Nordland.....	8
2.7	Nasjonale føringer	8
3	PROBLEMSTILLINGER	8
3.1	Generelt om sentrumsområdet i Helnessund.....	9
3.2	Områder for boligbygging.....	9
3.3	Områder for fritidsboliger/hytter.....	9
3.3.1	Helnessund skjærgårdspark.....	10
3.4	Næringsareal/Forretningsareal	11
3.5	Viktige områder for kommunikasjon/samferdsel/infrastruktur.....	11
3.6	Arealbruk/rammevilkår for fiskeri- og oppdrettsnæring.....	12
3.7	Områder for råstoffutvinning	12
3.8	Strandsonen	13
3.9	Samfunnssikkerhet	13
3.10	Planlegging i sjø.....	13
3.11	Friluftsliv og rekreasjon.	13
3.12	Kulturlandskap/Landbruksarealer	13
3.13	Kulturminner og kulturmiljø	14
3.14	Naturverdier og biologisk mangfold	14
3.15	Samiske forhold /reindrift	14
3.16	Tilgjengelighet for alle – universell utforming	14
3.17	Lokale klimatiltak - energibruk.....	14
3.18	Barn og unge	14
3.19	Utbyggingsavtale.....	14
4	UTREDNINGSTEMAER	15
5	KONSEKVENSVURDERING	15
5.1	Verdi- og konsekvensvurdering	15
5.2	Konsekvensvurderinger vedr. Helnessund skjærgårdspark	15
6	PLANPROSESS	17
6.1	Organisering	17
6.2	Medvirkning	17
6.3	Høring.....	18
7	HOVEDAKTIVITETER OG FREMDRIFT	18
8	VEDLEGG	19
8.1	Utsnitt av soneplan for Leines.....	19
8.2	Oppstartsbrev	20

1 Innledning

Steigen kommune har igangsatt arbeidet med utarbeidelse av kommunedelplan for Leines/Helnessund. Bakgrunnen for dette er at gjeldende kommuneplan, både arealdel og strategisk del viser til at det skal utarbeides egne kommunedelplaner for utvalgte tettsteder. Kommuneplanens arealdel ble vedtatt av Steigen kommunestyre den 27.04.2005. Strategisk kommuneplan ble vedtatt den 21.06.2006.

Første ledd i planprosessen er utarbeidelse av et planprogram, [jfr. forskrift om konsekvensutredninger](#) (§ 5). Planprogrammet er en arbeidsplan for gjennomføringen av planarbeidet. Formålet med planprogrammet er å informere om planarbeidet og få inn synspunkter i en tidlig fase av planarbeidet. I tillegg skal planprogrammet sikre medvirkning, avdekke eventuelle behov for utredninger, og ikke minst bidra til at planleggingen blir målrettet og forutsigbar. Forslag til planprogram skal sendes på høring, og høringsfristen er ca. 6 uker. Planprogrammet lå ute til høring i perioden 12.05.08 –25.06.08.

Alle interesserte, grunneiere, lag og foreninger, regionale og statlige etater, og enkeltpersoner fikk i høringsrunden mulighet til å komme med innspill til arbeidet med kommunedelplanen. Under den videre prosessen vil relevante innspill fortsatt bli vurdert. Siden arealgrensa er justert noe i øst vil innspill om disse arealene tas med i det videre arbeidet. Da denne planen vil fastlegge arealdisponeringen de nærmeste årene, er det viktig å komme med synspunkter og forslag tidlig i prosessen. Etter at kommunedelplanen er vedtatt, anslagsvis seinhøsten 2009, vil arealdisponeringen ligge fast.

Målsettingen er å gjennomføre planprosessen fra planprogram til ferdig kommunedelplan for Leines/Helnessund i perioden mai 2008 til desember 2009.

2 Rammer og premisser for planarbeidet

2.1 Kort om Steigen kommune

Som en sprikende hånd stikker Steigen kommune ut i Vestfjorden, en times reise med hurtigbåt nord for Bodø. Fingrene utgjør kjeder av storslagne fjell, med fjorder og sund imellom. Skjærgården utenfor er kjent for sitt rike og varierte fugleliv, og små og store sandstrender. Steigen kommune har over 1000 øyer, holmer og skjær spredt langs en kystlinje på 477 km langs fastland og 887 km på øyene., noe som er landets 7 lengste. Steigen er rik på historiske kulturminner som fornminner fra jernalder, høvdingesete, lagmannsete og gamle handelssted. Den rike historien kommer til uttrykk i mange av dagens kulturarrangementer. Kommunens 2670 innbyggere (2008) bor hovedsaklig spredt, med tettsteder som Leines/Helnessund, Nordfold, Nordskot, , Bogen, Laskestad og Leinesfjord (kommunesenter). Et vakkert og levende kulturlandskap forteller at primærnæringene jordbruk, fiske og havbruk er hovednæringene i Steigen. Lakseoppdrett har vokst fram som en av de viktigste næringene, samtidig som kommunen merker en økende interesse i å satse på reiseliv. Som de fleste andre distriktskommuner har Steigen opplevd en gradvis nedgang i folketallet over mange år og har som sin største utfordring å bremse denne utviklingen.

2.2 Områdebeskrivelse Leines/Helnessund

Leines – Helnessund området er det tettest befolkede området i den sørlige delen av Steigen kommune. Leines – med kirke, skole og postkontor var senter i tidligere Leiranger kommune,

mens Helnessund ble etablert som fiskerisenter fra 1920-tallet da br. Aasjord AS startet opp med fiskekjøp, bl.a. med bakgrunn i nærheten til viktige lokale fiskeplasser. Med utbygging av infrastruktur som kaier, ble Helnessund etter hvert også et senter for sjøverts kommunikasjoner.

I dag bor det ca 450 mennesker i det området som omfattes av planen (2004 – tall på grunnkrets nivå). Fortsatt er Helnessund viktig for sjøverts kommunikasjon, med daglige hurtigbåtanløp fra og til Bodø/Svolvær. Det er også betydelig næringsvirksomhet i Helnessund med Steigen Sjømat AS og Helnessund Bøteri som de største. Coop Steigen driver stedets eneste dagligvarebutikk, Helnes Grendesenter AS driver kafe/pubvirksomhet, og de senere år er det etablert reiselivsbedrifter som har satset på fisketurisme.

Det naturlige midtpunkt på Leines er skolen, som i dag er en tredelt barneskole. Ved skolen er det idrettsbane (gress) og gode nærmiljøanlegg som benyttes både i skolesammenheng og av befolkningen ellers.

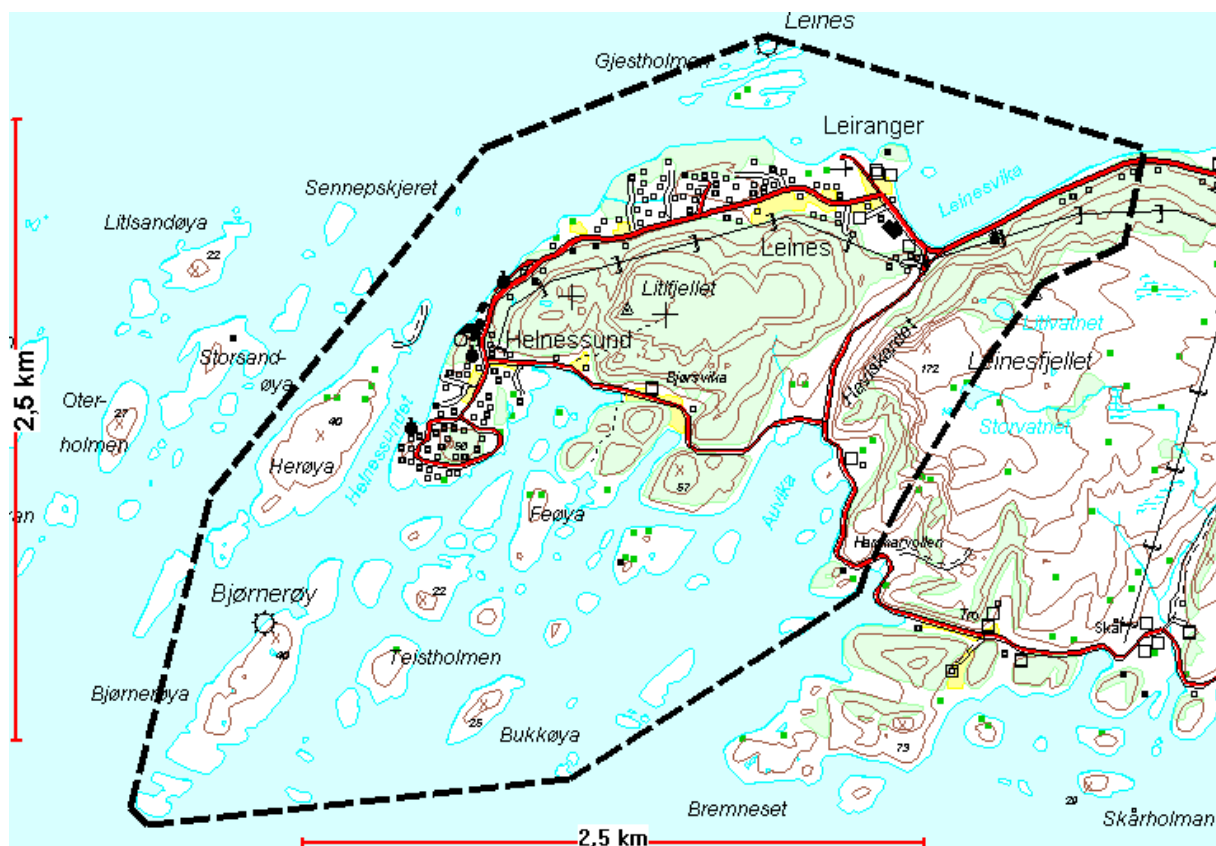
2.3 Bakgrunn for planen

Da Steigen kommune vedtok den reviderte kommuneplanens arealdel i 2005 ble det bestemt at det skulle utarbeides egne kommunedelplaner for tettstedene i Steigen som en egen prosess. Dette fordi en ikke hadde kapasitet til å revidere hele kommuneplanens arealdel samlet. Det siste året har planene om det store reiselivsprosjektet Helnessund skjærgårdspark, samt planer om leiligheter i Helnessund havn m.m ytterligere aktualisert behovet for en overordnet plan. Fylkesmannen i Nordland varslet innsigelse mot avgrensingen av reguleringsplanområdet til Helnessund skjærgårdspark fordi området ikke var i samsvar med overordnet plan. Dette tilsier at det synes viktig å utarbeide overordnet plan slik at en kan se sammenhengen mellom Skjærgårdsparkens foreløpige planer og utvikling av Helnessund sentrum. En kommunedelplan for hele dette området vil gi en helhetlig arealavklaring og funksjonsdeling mellom skjærgårdsparken og sentrum. Kommunedelplanen blir derfor utarbeidet i forståelse med Helnessund skjærgårdspark.

Foruten skjærgårdsparkens behov for planavklaring, har både private aktører og kommunen over lang tid hatt behov for å sette i gang dette planarbeidet, bl.a. på grunn av behov for byggeklare boligtomter, trafikksituasjonen i Helnes-området og andre forhold.

2.4 Avgrensning av planområdet

Planområdet avgrenses av gårdsnummeregrensen til Leinesgården , Gnr. 6 i øst og ellers i sjø til Bjørnerøykalven i sør, Herøya i vest og Gjestholmen i nord i henhold til kartet under.



2.5 Kommunale planer

2.5.1 Strategisk kommuneplan

Strategisk kommuneplan ble vedtatt i 2007 og gir en rekke føringer på innsatsområder i Steigen generelt og delmål og strategier som konkret omhandler Leines/Helnessund. De av punktene som mest konkret kan knyttes opp til kommunedelplanarbeidet gjengis her:

Utdrag fra Strategisk kommuneplan:

Etablererstrategi

Aktuelle delmål (utdrag):

- Legge til rette for etablering av 10 nye arbeidsplasser i videreforedling av landbruksprodukter, sjømat og vilt
- Øke sysselsettinga i oppdrett (nye og eksisterende arter) med gjennomsnitt 10 % pr år (ca 5 pr år).
- Gjøre det attraktivt å etablere småbedrifter i Steigen (10 nye arb.plasser)
- Stabilisere den fiskeribaserte næringsvirksomheten
- Øke sysselsettinga i reiselivet (20 arb.plasser)

Infrastruktur

Aktuelle delmål (utdrag):

- Hurtigbåttilbudet til Steigen skal bli så godt at det er mulig å pendle på jobb til Bodø.
- Godsfraktning med hurtigbåten skal bedres, bl.a. med container for spesiallast
- All bosetting og næringsvirksomhet skal ha tilfredsstillende vannforsyning (jfr. Hovedplan)

Strategier samferdsel (utdrag)

- Intensivere arbeidet med hurtigbåttilbudet gjennom Kommunikasjonsnemnda
- Løse den problematiske trafikksituasjonen i Helnessund, spesielt i forhold til ”stien”, men også i forhold til hurtigbåttrafikk, industrivirksomhet og parkering

Strategier vannforsyning (utdrag)

- Prioritere Leines vannverk som ferdigstilles så snart det er mulig

Fiskeri og oppdrett

Delmål (utdrag)

- Sysselsetting og verdiskapning innen kommunens fiskeribaserte næringsvirksomhet skal stabiliseres og på sikt økes.
- Eksisterende fiskemottak skal opprettholdes og det skal fortsatt foredles hvitfisk i Helnessund.
- Oppdrettsnæringen skal vokse i Steigen, særlig med nye arter

Strategi fiskeri (utdrag)

- Bidra til utvikling av Helnessund ved bygging av vei til Herøya, samt dypvannskai og kai for mellomstore båter.
- Sikre plass for ilandføring og mottaksanlegg av nye arter innen havbruk

Støtte tiltak som kan bidra til at verdiskapning og sysselsetting i fiskeindustrien

Reiseliv i Hamsunds rike

Delmål reiseliv (utdrag)

- Steigen skal utvikles som et spennende og eksklusivt reisemål og det skal skapes 20 nye arbeidsplasser innen reiseliv i løpet av planperioden

Strategier reiseliv (utdrag)

- Bidra til utvikling av reiselivsprodukt i kommunen
- Tilrettelegge for turisme gjennom arealplaner
- Markedsføre Steigen som et etableringssted for reiselivsbedrifter

Stedsutvikling

Delmål (utdrag)

- Det skal være attraktivt å bygge nye hus/leiligheter i Steigen
- Det skal legges til rette for økt hyttebygging i hyttefelt
- All bosetting og næringsvirksomhet skal ha tilfredsstillende vannforsyning
- Det skal utarbeides kommunedelplaner for tettstedene Leinesfjord, Leines, Nordskot, Bogøy og Nordfold
- Tettstedene i Steigen skal være ryddige og trivelige.
- Kommunen skal planlegge og utforme omgivelser og produkter slik at tilgjengelighet for alle, med eller uten funksjonsnedsettelse, sikres i størst mulig grad.

Strategier stedsutvikling (utdrag)

- Sikre at tettstedene i Steigen til enhver tid har attraktive boligfelt/tomter som er tilrettelagt for utbygging ved at kommunen regulerer til, og eventuelt kjøper opp til dette formålet.
- Evaluere og forlenge trafikksikkerhetsplan fra og med 2008(jfr. Trafikksikkerhetsplan vedtatt 17.12.03), og følge opp denne med årlige søknader på aksjon skolevei.
- Bidra til en fortsatt utbygging/utviding av småbåthavner i kommunen
- Videreutvikle eksisterende havner/fiskerihavner i kommunen
- Avsette nye hytteområder i nærheten av tettstedene i Steigen gjennom nye kommunedelplaner

I tillegg til dette skal vi spesielt i/på :

- **Helnessund;** utvikle havneområdet til et område for næringsutvikling og turisme ved at det bygges bro til Herøya.

Natur og friluftsliv

Delmål (utdrag)

- Sikre arealer for vern av viktige naturtyper og viktige områder for friluftsliv og turisme.

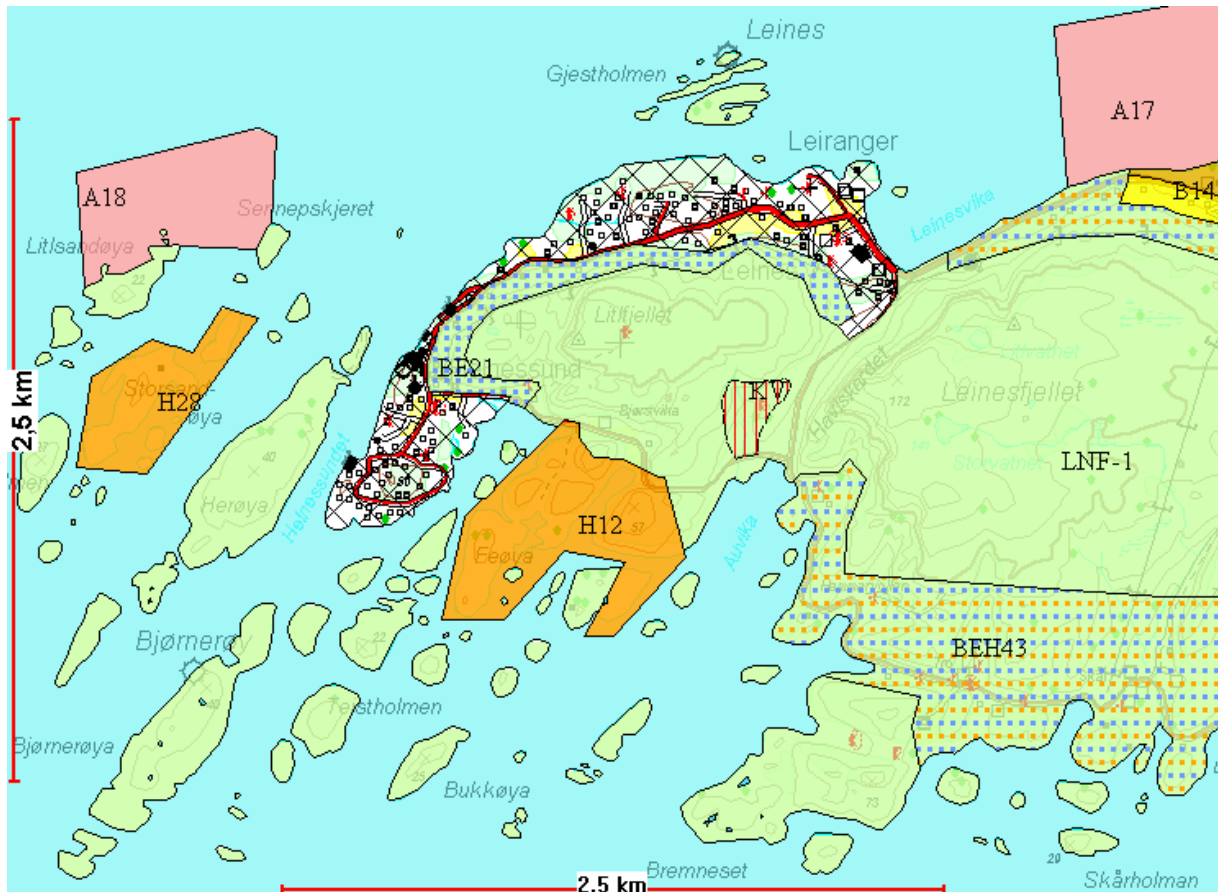
Strategier natur og friluftsliv

- Kartlegge og verdisette friluftsområder i samarbeid med Salten Regionråd

2.5.2 Kommuneplanens arealdel

Denne ble vedtatt i 2005. Den gir en god oversikt over arealinteresser og gjeldende arealbruk i Steigen, men siden tettstedene i Steigen ikke er med i planen har den begrenset verdi som styringsverktøy for stedsutvikling av Leines/Helnessund. Det vil likevel være naturlig å bruke denne som en mal for arbeidet slik at kommunedelplanen for Leines/Helnessund kan integreres som del av en samlet plan ved neste revidering av kommuneplanens arealdel.

Illustrasjonen under viser utsnitt av kommuneplanens arealdel for området. For tegnforklaringen vises det til kommuneplanens arealdel.



Utsnitt av kommuneplanens arealdel

2.5.3 Soneplan for Leines

Gjeldende soneplan for Leines ble godkjent av Miljøverndepartementet 10.03.1986. Den er utdatert i forhold til hvordan en kommunedelplan skal utformes, men det vil være naturlig å ta utgangspunktet i arealformålene gjengitt i denne soneplanen når ny kommunedelplan skal utarbeides

Det ble på begynnelsen av 1990 tallet startet et arbeid med å revidere denne soneplanen, og utkast til kommunedelplan for Leines ble utarbeidet uten at planen ble vedtatt. Forslag fra denne prosessen vil også bli vurdert i planprosessen. Kopi av soneplanen ligger som vedlegg .

2.5.4 Gjeldende reguleringsplaner

Reguleringsplan vei rundt Nesset

I forbindelse med opprusting av vei til Bøteriet vedtok kommunestyret i sak 11/06 en reguleringsplan om dette. Utover veitraseen ble det regulert inn noen parkeringsplasser og en

framtidig veitrasè for fremtidig vei til Herøya. Det vil bli vurdert om denne planen i sin helhet skal erstattes av kommunedelplanen eller om den videreføres.

Reguleringsplan Feøya/Løktoholmen

Eksisterende reguleringsplan innenfor planområdet til Helnessund skjærgårdspark vil utgå og bli erstattet av ny reguleringsplan og vil derfor oppheves gjennom denne kommunedelplanen.

Klausuler kystverket

I forbindelse med tidligere havneutbygginger i Helnessund har kystverket fastsatt noen klausuler i forhold til arealbruk i deler av området (almenningskai, Herøya, etc.). Dagens gyldighet av disse klausulene må avklares gjennom planprosessen.

2.6 Fylkesplan for Nordland

[Fylkesplanen 2008 - 2011](#) med arealpolitiske retningslinjer skal legges til grunn for planarbeidet. Avvik fra retningslinjene om arealbruk i fylkesplan og fylkesdelplaner kan gi grunnlag for innsigelse fra fylkeskommunen, nabokommune eller statlig fagmyndighet til kommunale planer.

2.7 Nasjonale føringer

Plan- og bygningsloven gir bestemmelser om at kommunene skal drive kommuneplanlegging og er således styrende i forhold til planprosessen. I tillegg berører helhetlig planlegging en rekke andre lover og forskrifter som vi skal forholde oss til. Føringer gis til kommunene gjennom flere stortingsmeldinger, retningslinjer, veiledere og rikspolitiske retningslinjer (RPR).

Fylkesmannen i Nordland oppsummerer gjennom sitt standardinnspill til kommuneplanens arealdel relevante statlige føringer på planleggingen og henviser til aktuelle dokumenter. Notatet er svært viktig for å få oversikt over statlige føringer og kan hentes ned fra Fylkesmannens nettside <http://www.fylkesmannen.no/fagom.aspx?m=28266&amid=1281673> eller fåes hos Steigen kommune.

Ny plan- og bygningslov

Det er vedtatt ny plan- og bygningslov 5. juni 2008. Departementet arbeider for at den nye loven skal tre i kraft 1. juli 2009. Det legges til grunn at igangsatt planarbeid kan fullføres i henhold til gammel lov, jfr: **Ot.prp. nr. 32 Om lov om planlegging og byggesaksbehandling (plan- og bygningsloven) (plandelen), § 34-1 tolvte ledd: Forslag til arealdel til kommuneplan, reguleringsplan og bebyggelsesplan som var lagt ut til offentlig ettersyn ved lovens ikrafttreden, kan ferdigbehandles etter de reglene som gjaldt da de ble lagt ut.**

Tidsmarginene for å legge planen ut på høring før lovens ikrafttreden kan imidlertid bli knapp. Denne problemstillingen må derfor løpende vurderes.

3 Problemstillinger

Følgende problemstillinger er sentrale i arbeidet med kommunedelplan for Leines/Helnessund 2009-2021:

3.1 Generelt om sentrumsområdet i Helnessund.

Anleggene for fiskeindustrien og den opprinnelige bebyggelsen på kaifronten er karakteristiske for Helnessund, og fiskerinæringen har vært grunnlag for bosetting i området. Høringsrunden for planprogrammet viste tydelig at det er bred oppslutning om å sikre areal også for en fremtidig utvikling av fiskerinæringen. Det har kommet fram to klare alternative strategier for fiskerinæringens fremtidige arealbehov og utviklingen av Helnessund sentrum.

Den ene er at fiskerinæringen blir der den er og at gamle uhensiktsmessige bygninger rives for å gjøre plass til en rasjonell utvikling av fiskerinæringen. I denne strategien vil turistnæringen måtte vike/tilpasse seg fiskerinæringen i dette området. Denne strategien er i praksis en videreføring av gjeldene soneplanen.

I den andre strategien foreslås det at det i sentrum legges til rette for en arealbruk der sentrumsfunksjonene er det primære og at næringsvirksomhet som ikke nødvendigvis trenger å ligge i sentrum bør få mulighet til å utvikle seg andre steder. Det er særlig pekt på en utfylling av området der småbåthavna er i dag og området innenfor (Helsesjordene), og at fiskeindustrien bør flyttes dit. Det foreslår derfor en omregulering fra fiskeindustri til senterområde/ tettbebyggelse der Steigen sjømat i dag driver, slik at området kan utvikles til turisme, hurtigbåtterminal, restaurant, leiligheter etc på en måte der også det bygningsmessige miljøet tilbakeføres til en mer original form.

Kommunedelplanen bør reise denne debatten i full bredde før kommunestyret bestemmer ønsket utvikling i Helnessund, og de ulike alternativene bør utredes nærmere. I dette arbeidet må forholdet til infrastruktur som vei og hurtigbåt vurderes spesielt.

Det bør også vurderes areal for et kulturlokale gjerne knyttet til en restaurant/pub eller lignende i planområdet.

Under kommunestyrets behandling av planprogrammet ble følgende vedtatt med 15 mot 1 stemme:

Fiskerinæringen skal fremdeles prioriteres i sentrum.

3.2 Områder for boligbygging

Det er mangel på byggeklare tomter for selvbyggere i området. Behov for nye sentrumsnære boligområder må derfor vurderes. Kommunen har pr. i dag ingen ledige kommunale boligtomter innenfor planområdet, selv om det er et boligfelt i Steinsvika rett utenfor. Gjeldende soneplan inneholder en del boligområder. Det må vurderes om disse boligområdene skal utvides. Gjennom planarbeidet må en vurdere hvilke områder som egner seg for tett utbygging og hvor tett utbygging som er ønskelig. Det må også drøftes og belyses hva slags type boliger folk ønsker seg og hvor de ønsker å bygge (utsiktstomter, store el små hus, store hager, lettstelt, livstidsstandard, nærhet til service osv), slik at nødvendig areal kan avsettes til en variert boligstruktur.

3.3 Områder for fritidsboliger/hytter

Bygging inne i boligområder

Det har vært en restriktiv holdning til spredt bygging av fritidsboliger innenfor planområdet, da tomtene har vært holdt av til boligbygging. Det bør planlegges med sikte på en videreføring av denne politikken.

Det kan imidlertid tenkes at en kan finne mindre, klart avgrensede områder som egner seg til fritidsboliger/leiligheter. Det kan også være aktuelt å vurdere områder åpent for både bolig- og fritidsbebyggelse på arealer som ikke er sentrumsnære, for eksempel øst i planområdet.

Leiligheter.

Helnessund Holding har lansert planer om en utbygging av fritids/bolig- leiligheter oppe på ekspedisjonsbygget i Helnessund havn. Hvis dette ikke avklares gjennom en egen reguleringsplan må det gjennom kommunedelplanen bestemmes om dette er ønskelig. Forholdet til dagens industriområdet for fiskeri, offentlig trafikkavvikling (hurtigbåtterminal, bruk av kai) og parkeringsmuligheter må vurderes. Det må også vurderes om det er andre områder som egner seg til slike leilighetsprosjekter. En problemstilling vil også bli om det er ønskelig med kombinerte bolig/fritidsleiligheter.

Nye hytteområder.

Utvikling av nye hytteområder innenfor planområdet er svært aktuelle problemstillinger, særlig gjennom det konkrete innspillet om Helnessund skjærgårdspark som har kommet (se neste punkt).

3.3.1 Helnessund skjærgårdspark

Helnessund skjærgårdspark har varslet oppstart av reguleringsplan for et område for fritidsbebyggelse der det er skissert +/- 250 enheter. Følgende formuleringer er hentet fra oppstartsannonsen:

Planområdet ligger øst/sydøst for Helneshalvøya og omfatter øygrupper/halvøyer mellom Innersundet t.o.m. Løktoholmåsen. Området er på tilsammen ca. 780 daa landareal og ca. 1640 daa sjøareal. Av dette dekker gjeldende reguleringsplan for Feøya - Løktoholmen ca. 400 daa.

Områdene søkes regulert til byggeområde - fritidsboliger, til kombinasjonsformål erverv/fritidsboliger, til spesialområder private veier, p-plasser, fellesområder og friluftsområder. Sjøarealene er i dag uregulert, men avsatt i k-planens arealdel til natur-, fiske og friluftsområder i sjø. Disse områdene søkes regulert til spesialområder;- anlegg i sjøen, oppankringsplasser, fiske- og friluftsområder, farleder, moloer, småbåthavner, badeområder. Planavgrensing er vist på kartsnis under og på vedlagte kart som er i et større format.

Hensikten med planarbeidet er å legge til rette for å utvikle området med fritidsboliger, service- og aktivitetsanlegg både på land og i sjø. Massetaket skal forsyne hele området med blokkstein, pukk og grus.

Fylkesmannen varslet innsigelse til oppstartsmelding reguleringsplan Helnessund skjærgårdspark, bl.a. fordi området ikke var i tråd med overordnet plan. Det kom også en rekke andre innspill til oppstartsmeldingen. På bakgrunn av bl.a. innspillene til oppstartsmeldingen har utbyggerne nå varslet kommunen at de vil avvente ytterligere arbeid med reguleringsplanen til en kommunedelplan er på plass.

Sentrale problemstillinger i kommunedelplanen vil bl.a. bli størrelsen på utbyggingsområdet, om frittliggende øyer bør bygges ut, antall enheter som kan bygges innenfor planområdet og rekkefølgebestemmelser for utbygging av området. Kommunedelplanen må avklare overordnede forhold med utbyggingen, mens detaljregulering gjøres i reguleringsplanen. Fordeling av utredningsbehov og detaljering av de to planene må også avklares.

3.4 Næringsareal/Forretningsareal

I arbeidet med planen må en gjennom kartlegging av ledige arealer vurdere behov for nye næringsarealer og hvilke virksomheter som ønskes hvor. Tomteområder i forhold til mulig prefabrikasjon av elementer til fritidsbebyggelse er aktuelt å vurdere. Noen problemstillinger (ikke fullstendig) er:

Helnessund havn/Steigen sjømat

Steigen sjømat (tidligere Brødr. Aasjord) er en fiskeribedrift som har behov for areal til sin virksomhet. Det bør i planen avklares forholdet mellom behov for areal til fiskeindustri og andre utbyggingsinteresser.

Herøya

Herøya er i dag uregulert, men har lenge vært tiltenkt som utbyggingsområde. Det er allerede et steinbrudd og et planert industriområde på øya. Eventuell utnyttelse av øya til byggeområder med en fordeling mellom industri, forretningsareal/ fiskerinæring(sjøboder, kaier)/småbåthavn og turisme/reiseliv/fritidsbebyggelse bør sees i sammenheng med hele sentrumsutviklingen.

Haviskaret

Den gamle fotballbanen bør vurderes omregulert til erverv/industriområde.

”Helnesjordene”

Ligger i gjeldende soneplan som industriområde. Det må vurderes en endring av disse arealene til andre utbyggingsformål.

Slip /båtoppstillingsplasser

Det er behov for areal for en utviding av industriområde til ny slip. Det må avklares om dette kan gjøres i medhold av gjeldende soneplan, om tiltaket kan gjennomføres med hjemmel i ny kommunedelplan eller om det også behøves egen reguleringsplan for tiltaket. Arealkategorien i kommunedelplanen bør legges til rette for framtidig arealbehov for ny slip i tilknytning til dagens slip i Helnessund.

Reiseliv

Utleieenheter for fisketurisme og annen turisme kan være aktuelt å bygge flere steder. Dette kan det også være aktuelt å vurdere i forhold til utnyttelse av eldre bygningsmasse og opprusting/ ny bygningsmasse i kaiområdet. Dette må vurderes særlig opp mot arealbruk for fiskerinæring.

3.5 Viktige områder for kommunikasjon/samferdsel/infrastruktur

Hurtigbåtterminal/Offentlig parkering

Det bør vurderes om eksisterende hurtigbåtterminal har en gunstig plassering i forhold til infrastruktur og parkering eller om nye områder til hurtigbåtterminal bør vurderes. Plasser for langtidsparkering i forbindelse med bruk av hurtigbåt og plass for buss må vurderes spesielt. Dette må også vurderes i lys av den planlagte utbyggingen av Helnessund skjærgårdspark og den forventede trafikkveksten det vil medføre.

Vei Haviskaret – Steingården

Denne veistrekningen bør vurderes som framtidig fylkesvei. Dagens hovedvei til Helnessund er problematisk rent trafikalt. Med de strategimål en allerede har lagt for Helnessund sentrum i strategisk kommunepplan og når det i tillegg er utviklingsinteresser med utbygging av Helnessund skjærgårdspark, synes det viktig å vurdere om framtidig hovedatkomst bør legges

om - til veien Haviskaret – Steingården. Kommunedelplanen bør derfor båndlegge nødvendig areal for framtidig omlegging og utbedring av veien, uavhengig om vegen blir kommunal- eller fylkesvei.

Vei til Herøya

Det bør planlegges med sikte på å båndlegge areal for framtidig veitrase over til Herøya. Ulike traseer må vurderes, herunder fra Nesset og over der småbåthavna ligger i dag.

Gangvei Helnessund – Leines skole

I trafikksikkerhetsplan for Steigen er denne strekningen prioritert i forbindelse med nye gangveier. Traseen for gang- og sykkelsti fra Helnessund til Leines skole bør fastsettes i kommunedelplanen. Traseen bør legges slik at myke trafikanter får færrest mulig kryssinger av fylkesveien. Dette bør gjøres i samråd med statens vegvesen.

Stier

Innenfor planområdet er det noen stier/snarveier utenfor etablerte veier. Disse er særlig brukt av barn og unge. Det bør vurderes om disse skal kartlegges og om noen av de bør få en status i kommunedelplanen for å sikre framtidig allmenn ferdsel. Det bør også vurderes om det er behov for å sikre areal for fremtidige gangveier/stier, for eksempel en kyst-sti fra Leines kirke til Helnessund.

Småbåthavn(er)

Småbåthavna ligger i dag på dispensasjon i et industriområde. Det må vurderes om området skal reguleres permanent til småbåthavn eller om den bør flyttes. Behov for andre småbåthavner må vurderes sammen med de utviklingsstrategier en velger for sentrum.

Vannforsyning

Det må tas høyde for en utbygging/oppgradering av vannforsyningen for å tilfredsstille dagens behov, Helnessund skjærgårdspark og øvrige utviklingsområder.

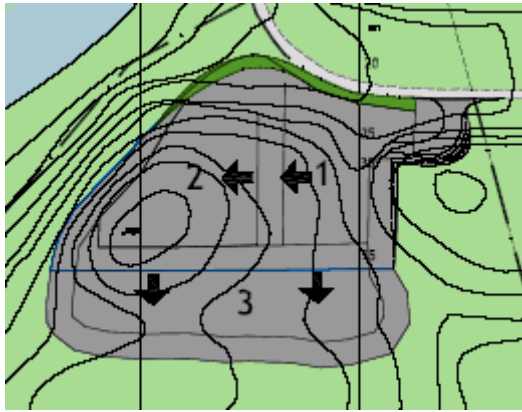
3.6 Arealbruk/rammevilkår for fiskeri- og oppdrettsnæring

Kommunedelplanen bør spesielt belyse/vurdere rammevilkår for fiskeri- og oppdrettsnæring innenfor planområdet i form av at det settes av tilstrekkelig areal for dypvannskaier/liggeplasser for større fiskerifartøy/brønnbåter, sjøboder/naust for fiskerinæring og gode havneforhold for fiskere. Eventuell plass for framtidig base for oppdrettsvirksomhet i nærområdet bør vurderes.

3.7 Områder for råstoffutvinning

Det er behov for et steinbrudd innenfor planområdet. Dette er påtenkt i Løktoholmåsen, innenfor planområdet til Helnessund skjærgårdspark. Steinbruddet er tenkt lokalisert i kollen inntil kommunal veg, der denne går gjennom passet ved Steingården. Bruddet er planlagt med drift fra nord mot sør. I ytterkant av bruddet blir det satt igjen skjærmer av urørt terreng mot øst, vest og sør. Skjermingsbeltene skal sikre at det ikke blir påtrengende innsyn i bruddet fra omgivelsene og at støy og synlige inngrep reduseres til en minimum.

Kommunedelplanen bør fastsette endelig lokalisering av område for råstoffutvinning/steinbrudd , samt planlagt uttaksvolum



Foreløpig skisse for utforming av steinbruddet, der pilene viser driftsretning og tallene driftsfaser.

3.8 Strandsonen

Kommunedelplanen skal utvikle et tettstedsområde som i stor grad grenser mot sjø, der det mange steder er bygget helt i strandkanten og der utviklingsmulighetene ligger nært sjøen. En restriktiv byggepolitikk i strandsonen innenfor områder fastsatt til utbyggingsformål er derfor verken ønskelig eller mulig. Det bør likevel vurderes om det i deler av planområdet bør fastsettes byggegrense mot sjø for å sikre allmenn ferdsel, turstier, spesielle friluftsområder eller lignende. Det bør utarbeides retningslinjer/bestemmelser i kommunedelplanen for private flytebrygger/kaier som ikke omfattes av egen reguleringsplan.

3.9 Samfunnssikkerhet

Vurdering av risiko og sårbarhet for naturbetinget fare må inngå i konsekvensutredninger (KU) for nye utbyggingsområder. Både springflo, vind og rasfare er aktuelle problemstillinger. Det er aktuelt å innføre byggeforbud i rasfarlige områder.

I forbindelse med planene om utbygging i Helnessund skjærgårdspark vil kommunen be om at det gjennomføres en detaljert kartlegging av det varslede planområdet som viser faren for stormflo i ulike deler av utbyggingsområdet, både i dagens situasjon og med en framtidig sannsynlig vannstandsøkning. Det må avklares på hvilket plannivå denne kartleggingen skal gjennomføres (se også punkt 5.2).

3.10 Planlegging i sjø

Alt sjøareal innenfor kommunedelplanens avgrensning er i kommuneplanens arealdel fra 2005 avsatt til Natur-, Fiske-, Ferdsel- og Friluftslivsområde (NFFF). Det bør i kommunedelplanen avsettes nødvendig areal til akvakultur for ventemærene til Steigen sjømat i Helnessundet.

3.11 Friluftsliv og rekreasjon.

Steigen kommune utarbeidet i forbindelse med kommuneplanen i 2005 et temakart rekreasjon som definerer de viktigste friluftsområdene i kommunen. Salten Friluftsråd har etter det utviklet en metode som detaljerer og verdsetter slike områder. Det bør i prosessen gjennomføres en ny kartlegging av viktige nærturområder, barns lekeplasser etc innenfor planområdet i tråd med Salten Friluftsråd metode.

3.12 Kulturlandskap/Landbruksarealer

Landbruksområdene på Leines er små (et gårdsbruk i drift) og har liten næringsmessig betydning, men synes viktige som deler av kulturlandskap som skaper identitet og tar vare på historien. På lengre sikt kan det også være viktig å ta vare på dyrka mark for å sikre lokal

matproduksjon i et beredskapsperspektiv. Økt fokus på jordvern betyr at kommunen må være kritisk til omdisponeringer av dyrket/dyrkbar mark.

3.13 Kulturminner og kulturmiljø

Oversikt over kjente fredede kulturminner er tilgjengelig gjennom kulturminnebasen Askeladden. I tillegg må det i planprosessen vurderes om det skal defineres spesielle kulturvernområder rundt henholdsvis Leines kirke/gammelskola og for Dovregubben/gammelbrygga i Helnessund og om det skal fastsettes bestemmelser om byggeskikk for eksempel i Helnessund havn.

3.14 Naturverdier og biologisk mangfold

Biologisk mangfold er kartlagt i Steigen kommune. Selv om kommunen er stor og mange naturtyper er mangelfullt kartlagt, ser en ikke behov for noen nye utredninger av biologisk mangfold innenfor planområdet utover den konsekvensvurderingen som må gjøres for nye utbyggingsområder gjennom kommunedelplanarbeidet.

3.15 Samiske forhold /reindrift

Selv om området ikke har vært i bruk til reinbeite på lenge, inngår planområdet sammen med resten av Steigen fastland i et vinterbeiteområde for rein.

3.16 Tilgjengelighet for alle – universell utforming

Gjennom fokus på universell utforming ønskes følgende nasjonale mål ivaretatt:

- Å sikre at planleggingen virker inkluderende, slik at alle kan benytte bebyggelse og uterom på en likestilt måte.
- Å ivareta det offentliges ansvar for å sikre brukbar utforming av bebyggelse og uterom for alle.

Gjennom arbeidet må det vurderes å ta inn bestemmelser i kommunedelplanen om krav til universell utforming for bygninger og uteområder.

3.17 Lokale klimatiltak - energibruk

Kommunedelplanen skal stimulere til gode lokale klimatiltak. Planen bør identifisere områder/tiltak som kan bidra til energieffektive løsninger. Det mest nærliggende er fornybar energi og innføring av energisparing og miljøvennlig oppvarming i offentlige bygg og større næringseiendommer. Det må avklares om det skal fastsettes bestemmelser/retningslinjer om energibruk.

3.18 Barn og unge

Det finnes egne [rikspolitiske retningslinjer](#) for å styrke barn og unges interesser i planleggingen. Steigen kommune vil trekke barn og unges interesser med i planprosessen der det er naturlig. Som en del av utredningen ser vi for oss å kartlegge barn- og unges lekeområder og oppholdsplasser. Det skal også tas stilling til en trase for gang- og sykkelsti mellom Helnessund og Leines skole.

3.19 Utbyggingsavtale

Det vises til generelt vedtak av 28.11.07 om bruk av utbyggingsavtaler i Steigen kommune. Utbyggingsavtale forutsettes inngått før igangsettingstillatelse gis, der utbygging i henhold til vedtatt arealplan forutsetter bygging og/eller tilpasning av offentlige anlegg/tiltak, jfr. plan- og bygningslovens § 64a.

4 Utredningstemaer

Når det gjelder generelle utredningstemaer i hele planområdet, ser en ikke for seg at det er behov for nykartlegging av betydning. Unntaket er en kartlegging av viktige områder for friluftsliv, rekreasjon, barns lekeplasser etc. etter Salten Friluftsråds metode.

Tilgjengelige digitale data (temakart) vil bli aktivt benyttet. De mest sentrale kilder for informasjon vil være:

Askeladden (kulturminner)

Arealisdata/Norge digitalt (ulike tematkart).

Skrednett Norge

Lokal energiutredning Steigen

Temakart utarbeidet i forbindelse med kommuneplanens arealdel; Temakart natur, tematkart marin sektor, tematkart skogbruk og reindrift og tematkart rekreasjon.

5 Konsekvensvurdering

5.1 Verdi- og konsekvensvurdering

For eventuelt nye utbyggingsområder av noe omfang skal det lages en verdi- og konsekvensvurdering.

For hvert av områdene skal det gjennomføres en forenklet verdivurdering. Med utgangspunkt i verdivurderingen og en vurdering av konflikter knyttet til endring av arealbruken skal konsekvensene vurderes. Vurderingen av verdi og konsekvenser skal baseres på kjente registreringer i kommunen, hos regionale myndigheter, faglige skjønn, befaringer i området og andre kjente opplysninger.

I verdi- og konsekvensvurderingen skal følgende tema vurderes

Miljø- og naturressurser: Naturverdier, biologisk mangfold Jord- og skogbruksressurser Landskap Kulturminner, kulturmiljø Forurensning, støy Andre miljøkonsekvenser	Samfunn: Friluftsliv og rekreasjon Barn og unge Samfunnssikkerhet Trafikksikkerhet Transportbehov Næringsliv og sysselsetting Infrastruktur og kommunalt tjenestetilbud Reindrift Annet
---	---

På bakgrunn av vurdering av disse punktene opp mot hverandre fastsettes arealbruken for området. I de tilfeller der det ikke er mulig å vurdere verdier og konsekvenser vil ikke disse bli beskrevet. Utgangspunktet er at denne framstillingen, sammen med tekstdelen til planen skal tilfredsstille kravene i § 8 i forskrift om konsekvensutredninger.

Konsekvensvurderingene benyttes som grunnlag for å kunne treffe beslutninger om bruk og vern av arealene og vil og således gi grunnlag for å avsette arealbruksformål for eventuelt nye utbyggingsområder og for å vurdere behovet for bestemmelser, retningslinjer mv.

5.2 Konsekvensvurderinger vedr. Helnessund skjærgårdspark

I forbindelse med varsling av reguleringsplanen for Helnessund skjærgårdspark kom det inn mange innspill; både av ”positiv” og ”negativ” karakter. De som er positive til tiltaket ser

først og fremst potensialet for næringsutvikling og generell tilføring av nye utviklingsmuligheter for hele Helnessund-samfunnet og Steigen kommune.

De som er betenkte/negative til tiltaket har innvendinger som i hovedtrekk dreier seg om tiltakets virkninger på strandsona og hvilke landskapmessige konsekvenser en utbygging vil få. Det var også mange innspill som var positive til prosjektet som sådan, men som ønsket en avgrensing av utbyggingen uten hytter på de sørligste frittliggende øyene fordi dette var et brudd på kommunens restriktive politikk for bygging på øyer og fordi bygging her kunne skape en presedensvirkning for andre områder.

Friluftsliv er et annet tema det fokuseres på og hvilke konsekvenser tiltaket får for allmennhetens mulighet til utøvelse av friluftsliv i området.

Det ble ellers pekt på at utbyggingsområdet enkelte steder er værutsatt og at utbyggingen må ta høyde for høye bølger og vind.

Konsekvensutredningen vil være en viktig del av beslutningsgrunnlaget knyttet til utbyggingen av Helnessund Skjærgårdspark og det er viktig med en bred og troverdig utredning. Som grunnlag for å kunne fatte vedtak om arealbruk i området, er det aktuelt å utrede følgende temaer i kommunedelplanen:

- Strandsone/landskap
- Friluftsliv/rekreasjon
- Næringsliv/sysselsetting
- Transport/infrastruktur
- Kommunalt tjenestetilbud

Det må tas stilling til om følgende temaer skal behandles grundig nå eller om det skal gjøres gjennom reguleringsplanen:

- Naturbetinget fare ved stormflo/vind (se også punkt 3.9)
- Grunn- eller andre undersøkelser for å kartlegge eventuelle negative konsekvenser (utrasing, sandvandring, endrede strøm/bølgeforhold) i forbindelse med faste installasjoner på sjøgrunn.
- Kulturminner (herunder samiske kulturminner og kulturminner under vann)

Utredningene skal være på et beslutningsrelevant nivå (jf. forskrift om konsekvensutredninger). Det forutsettes at utbygger bekoster og står for disse utredningene. Når det gjelder friluftsliv og kommunalt tjenestetilbud, vil kommunen selv foreta og bekoste en oppdatering av dette temaet (jf. omtale i pkt. 3). Friluftskartleggingen vil være ett av flere grunnlag for utredning av friluftslivskonsekvenser for Helnessund skjærgårdspark. Utbyggingens konsekvenser for barn og unge vil være et sentralt moment i utredningen av både transport/infrastruktur og friluftsliv/rekreasjon.

Vedtak i kommunedelplanen legger føringer for hva som skal konsekvensvurderes i reguleringsplan/detaljplan.

6 Planprosess

6.1 Organisering

Kommunestyret er i henhold til § 9 i pbl., ansvarlig myndighet for kommuneplanleggingen, og skal vedta planen (pbl § 20-5) etter innstilling fra planutvalget. Rådmannen har det administrative ansvaret.

Dersom planprosessen skal bli vellykket, forutsettes en organisering og framdriftsplan som er hensiktsmessig. Plan- og ressursutvalget har en sentral rolle i dette planarbeidet og foreslår som politisk styringsgruppe.

Rådmannen har det administrative ansvaret for planleggingen og organiserer arbeidet slik det er hensiktsmessig i samarbeid med kommunalsjef.

Plan- og miljøvernleder vil ha et hovedansvar for framdriften sammen med følgende gruppe:

- Fagkoordinator Plan- utvikling og drift
- Teknisk kontor
- Næringsjef

Kommunelege 1 bidrar i forbindelse med forskrift om Miljørettet Helsevern og andre forhold tillagt stillingen.

Barnas representant bidrar i forhold til rikspolitiske retningslinjer om barn og planlegging. På møter med regionale myndigheter deltar repr. for administrasjonen alt etter tema på møte. Leder i Plan- og ressursutvalget bør delta på alle slike møter av betydning. Det vurderes også om ordfører bør møte.

Kostnader

Kostnadene ved utarbeidelsen av kommunedelplanen dekkes i hovedsak i eksisterende budsjett. Eventuelle utredninger som må gjøres i deler av planområdet, for eksempel i forbindelse med Helnessund skjærgårdspark, dekkes av tiltakshaver der det er naturlig (se punkt 5.2).

6.2 Medvirkning

Medvirkning og samarbeidsplikt i planprosessen er omtalt flere steder i Plan- og bygningsloven. §16 sier at planleggingsmyndighetene pålegges å drive aktiv opplysningsvirksomhet overfor offentligheten fra et tidlig tidspunkt i planleggingsarbeidet. Berørte enkeltpersoner og grupper skal gis anledning til å delta aktivt og vil bli oppfordret til å gi innspill tidlig i planprosessen. Kommunen skal ta hensyn til fylkeskommunale og statlige retningslinjer og har en plikt til å samarbeide med offentlige organer.

Planprogrammet, informasjon om planarbeidet og forslag til arealplan vil bli lagt ut på kommunens hjemmeside.

Det vil bli avholdt åpent møte i lokalsamfunnet for å orientere om arbeidet og å få innspill.

Det planlegges møter med sentrale grunneiere med eiendommer som legges ut til utbyggingsformål og med andre sentrale aktører/organisasjoner etter behov.

6.3 Høring

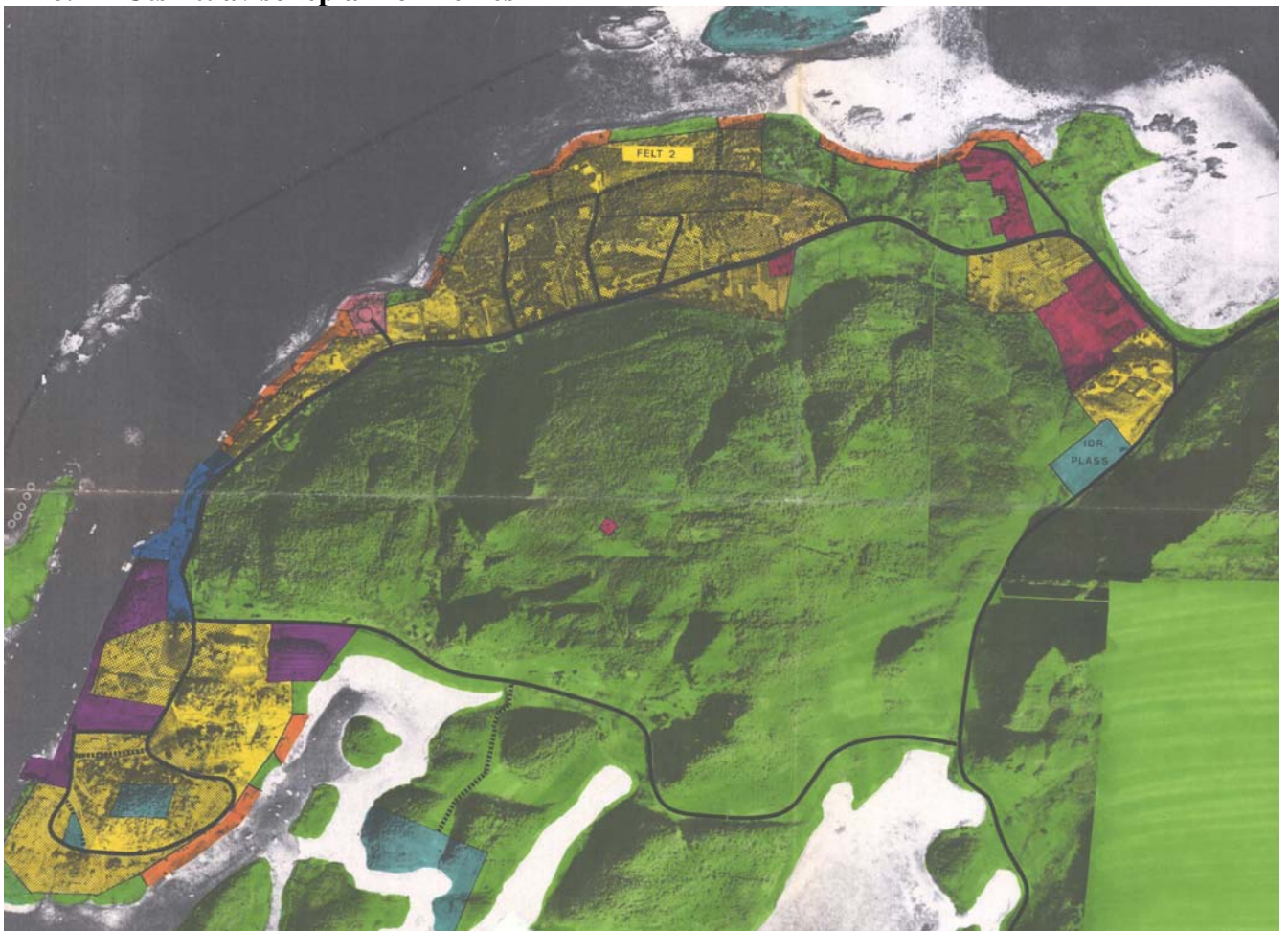
Forslaget til planprogram skal sendes på høring til berørte myndigheter og interesseorganisasjoner, samt legges ut til offentlig ettersyn. Høringsfristen er satt til seks uker i henhold til forskriften om konsekvensutredning § 6.

7 Hovedaktiviteter og fremdrift

Aktivitet	Tidsrom/Dato
Oppstartsfase Kommunestyret -Vedtak om at det utarbeides kommunedelplan for Leines. Innspill til planprogram. Plan- og ressursutvalget –Vedtak om at forslag til planprogram legges på høring. Annonsering av planarbeid/planprogram Høring av planprogram (6 uker). Møte med regionale myndigheter for å drøfte planprogram/sentrale utfordringer Åpent møte om planprogram/ kartlegging av friluftsområder Kommunestyret- Planprogrammet fastsettes	23.4.2008 6.5 Ca. 12.5 Fra ca 12.5 –25.6 Uke 20-uke 23 Mai/juni August
Koordinerings-/utredningsfasen Her blir de ulike forslagene digitalisert og sammenstilt. Det må underveis vurderes om det skal avholdes møter med berørte parter, særlig på fylkesnivå (off. plangruppe). Målet er å definere mulige konfliktområder på et tidlig tidspunkt. Det kan også være aktuelt å ha møter med enkelte grunneiere i området, for å sikre samsvar mellom plan og grunneieres ønsker/behov. -Kartlegge Friluftsområder -Konsekvensvurdering utføres -Første planutkast utarbeides	Høst 08 – vår 09
Behandling forut for høring Planutvalgets drøfting/behandling av planutkast (1. gangs behandling)	Juni 2009
Høringsfasen I henhold til Pbl § 20-5 skal planen sendes på høring og legges ut til offentlig ettersyn av Plan- og ressursutvalget. Innebærer: - Statlige myndigheter og fylkeskommunen - Regionale og lokale organisasjoner - Annonseres for allmennheten og grunneiere Høringsfrist 1-2 mnd. -Planutkastet gjengis på Internett. Interaktivt eller PDF-format.	Juli – august 09
Behandlingsfasen Innspill til planen vurderes av administrasjonen og behandles av Plan- og ressursutvalget. Eventuelle forhandlingsmøter mellom ulike parter og statlige etater avholdes.	Sept – okt 09
Eventuell 2. gangs høring Hvis det etter ordinær høring gjør vesentlige endringer i planutkastet, må disse endringene legges ut til ny offentlig ettersyn. (2. gangs behandling)	-
Endelig Vedtak Endelig vedtak gjøres av kommunestyret så sant ingen annen myndighet har <u>innsigelse</u> til planen. Planen vil da være juridisk bindende.	Desember 09
Kunngjøring	

8 Vedlegg

8.1 Utsnitt av soneplan for Leines



Utsnitt av Soneplan for Leines – vedtatt i 1983, godkjent i 1986

Tegnforklaring	
AREALBRUK	
	Boligbebyggelse
	Naust
	Industri
	Offentlig bebyggelse
	Forretnings — " —
	Jordbruk, skogbruk
	Friområde
	Spesialområde
	Bebygde arealer
STREKSYMBOLER M.V.	
	Grense for reguleringsformal
	Riksveg, fylkesveg
	Kommunale vegar
	Plangrense
	Planlagte vegar
	" " Gangstier
	Eiendomsgrense

8.2 Oppstartsbrev

VARSEL OM OPPSTART KOMMUNDELPLAN FOR LEINES/HELNESSUND VARSEL OM PLANPROGRAM TIL HØRING

Med hjemmel i plan- og bygningsloven § 20-5, 1. ledd varsles herved oppstart av kommunedelplan for Leines/Helnessund. Innspill til planen skal gis i perioden 12.05.08 – 25.06.08.

Med hjemmel i plan- og bygningslovens kap. VII-a, og forskrift om konsekvensutredninger av 01.04.05 legges forslag til planprogram ut til offentlig høring i perioden 12.05.08 – 25.06.08.

Steigen kommune har i kommunestyremøtet den 23.04.2008 vedtatt oppstart av arbeidet med å utarbeide en kommunedelplan for Leines/Helnessund. Planprogrammet ble vedtatt lagt ut på høring av Plan- og ressursutvalget i møte den 06.05.2008.

Hensikten med kommunedelplanen er å fastlegge arealbruk for de nærmeste 10-12 årene. Viktige temaer i kommuneplanarbeidet blir bl.a. nye bolig- og hytteområder, havneutbygging, steinbrudd, gangvei, trase for vei til Herøya, avgrensing av område for utbygging av Helnessund skjærgårdspark m.m. Se planprogrammet for fullstendig oversikt.

Alle interesserte, grunneiere, næringsliv, lag og foreninger, regionale og statlige etater, og enkeltpersoner har nå muligheten til å komme med innspill til arbeidet med kommunedelplanen. Da denne planen vil fastlegge arealdisponeringen de nærmeste årene, er det viktig å komme med synspunkter og forslag nå. Etter at kommunedelplanen er vedtatt, anslagsvis seinhøsten 2009, vil arealdisponeringen ligge fast. Innspill som sendes inn nå vil være med på å påvirke hvilke muligheter og restriksjoner som vil være knyttet til arealplanen. Søknader om f. eks byggetiltak som ikke er i samsvar med denne må behandles særskilt, og vil få lengre saksbehandlingstid, og et mer usikkert utfall.

I forbindelse med varsel om oppstart av arealplanarbeidet har kommunen utarbeidet et forslag til planprogram, i tråd med plan- og bygningslovens kap. VII og gjeldende forskrifter. I dokumentet redegjøres det for hvilke temaer kommunen spesielt ønsker å arbeide med i denne kommunedelplanprosessen. Det redegjøres også for hvilke arbeidsmåter som skal brukes for å få gjennomført planprosessen. Behov for konsekvensutredninger og framdrift er også tatt opp i planprogrammet.

Innspill og synspunkter må framsettes skriftlig innen 25.06.08. Til innspill som omfatter konkrete forslag til arealbruk bør det legges ved kart. Alle innspill sendes Steigen kommune: Rådhuset, 8283 Leinesfjord eller postmottak@steigen.kommune.no . Planprogrammet vil også bli lagt ut på nett: www.steigen.kommune.no

Spørsmål rettes til plan- og miljøvernleder Gunnar Svalbjørg på tlf: 75778800 eller direkte 75778852, e-post: gunnar.svalbjorg@steigen.kommune.no

Med vennlig hilsen

Roy Hansen
Rådmann

Tordis Sofie Langseth Pedersen
Fagkoordinator Plan, utvikling og drift